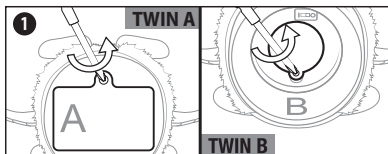
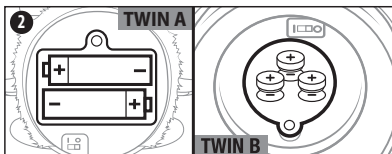


КАК ДА ПОСТАВИТЕ БАТЕРИИТЕ

1. Отворете вратата на батериата с отвертка.
2. Ако използваните батерии са изтощени, извадете батериите от уреда. НЕ изваждайте или поставяйте батериите посредством остри или метални инструменти. Поставете новите батерии, както е показано на поляритетната схема (+/-) в отделението за батерии.



3. Близък А изисква 2 AA батерии и близък Б изисква 3 LR44 батерии.
4. Поставете обратно вратата на батериите сигурно.
5. Проверете местните закони и наредби за правилно рециклиране и/или изхвърляне на батерии.



ГРИЖА И ПОДДРЪЖКА: Този продукт е предназначен само за вътрешна употреба. - Не използвайте на открито - Замърсявания, трева, цимент ще надраскат повърхността и / или ще блокират сензорите. - Не потапяйте играчката във вода. - Не играйте около вода, тъй като това е опасно и може да доведе до неизправност или повреда на електронните модули. - Не поставяйте чужди тела в сензорите.

ИНФОРМАЦИЯ ЗА ПОТРЕБИТЕЛЯ: Мерки за безопасност: - Препоръчва се родителски контрол. - Редовно проверявайте за повреда на играчката, сензорите или зареждащия кабел. В случай на повреда, премахнете от употреба. - Тази играчка не е предназначена за деца под 3-годишна възраст. - Дръжте ръцете, косата и широките дрехи далеч от движещите се части, когато захранването е включено. - Изключете HATCHIMAL™, когато не се използва. - По време на игра, наблюдавайте Вашия HATCHIMAL™ през цялото време, за да можете да го контролирате. - Потребителите трябва стриктно да се придържат към Инструкциите за употреба, докато използват продукта.

БЕЛЕЖКА: В среда с електростатичен разряд, играчката може да не функционира правилно и да изисква потребителя да рестартира играчката. За да рестартирате продукта, го изключете напълно и след това го включете. Ако нормалната функция не се възвърне, преместете продукта на друго място и опитайте отново. За нормална работа на устройството сменете батериите, защото ниското ниво на заряда на батериите може да причини някоя от функциите му да не работи.



Изисква 2 AA / LR6 1.5V батерии и 3 LR44 батерии, които са включени. Батериите и комплектите батерии трябва да бъдат рециклирани или изхвърлени правилно. Когато продуктът достигне края на полезния си живот, не трябва да се изхвърля с битовите отпадъци на домакинството. Наредбите за електрически и електронни отпадъци изискват тези отпадъци да се събират отделно, за да може да бъдат третирани с най-добрата техника за възстановяване и рециклиране. По този начин ще се минимизира влиянието върху околната среда и човешкото здраве от замърсяване на почвата и водата от всякакви опасни субстанции, ще намали ресурсите, необходими за създаването на нови продукти и ще намали количеството боклук на градските свлачища. Моля, внесете своя принос, като не изхвърляте тези отпадъци в общинските битови отпадъци! Символът със задрасканата кофа за боклук показва, че продуктът и батериите трябва да се събират като „електронни и електрически отпадъци“. Можете да върнете стария продукт при продавача, където можете да закупите нов подобен. За други опции, моля свържете се с местните държавни органи.

ИНФОРМАЦИЯ ЗА БЕЗОПАСНОСТ ПРИ ЕКСПЛОАТАЦИЯ НА БАТЕРИИТЕ: Продуктът изисква 2 батерии тип AA / LR6 1,5 V и 3 батерии LR44 (включени), за да работи. Батериите са малки предмети. Смяната на батерии трябва да се извършва от възрастен. Следвайте диаграмата за поляритет (+/-) в отделението за батерии. Незабавно изваждайте изтощените батерии от играчката. Изхвърляйте използваните батерии на определените за това места. Изваждайте батериите, ако играчката не се използва дълго време. Препоръчително е да използвате само батерии от същия или еквивалентен тип. НЕ горете използвани батерии. НЕ изхвърляйте батериите в огън, защото могат да експлодират или протекат. НЕ смесвайте стари и нови батерии или различни видове батерии (напр. алкални/стандартни). НЕ използвайте презареждащи батерии. НЕ се опитвайте да презареждате обикновени батерии. Не подлагайте на късо съединение зареждащите терминали.

TM & © Spin Master Ltd. Всички права запазени. Моля, отстранете всички опаковъчни материали, преди да дадете играчката на децата си. Пазете адреси, телефонни номера и информация за бъдещи справки. Продуктът в опаковката може да се различава от снимките и / или илюстрациите. Възрастен трябва периодично да проверява за повреда или опасности, ако има такива, не употребявайте. Децата трябва да бъдат наблюдавани по време на игра. Spin Master си запазва правото да прекрати употребата на сайта www.hatchimals.com по всяко време.

ПРОИЗВОДИТЕЛ: SPIN MASTER INTERNATIONAL, S.A.R.L., 16 AVENUE PASTEUR, L-2310, LUXEMBOURG;

ВНОСИТЕЛ: „Орбико България“ ЕООД, София 1592, ул. Източна тангента 161, тел. +359 (2) 4024 500, www.orbico.bg

ПРОИЗВЕДЕНО В КИТАЙ.

YOUTUBE Е ТЪРГОВСКА МАРКА НА GOOGLE INC.

СЛЕД ИЗВАЖДАНЕТО, ВЕДНАГА ДА СЕ ИЗХВЪРЛЯТ СКОБИТЕ.



ВНИМАНИЕ: ОПАСНОСТ ОТ ЗАДАВЯНЕ -
Съдържа малки части.
Неподходящо за деца под 3 години.



HATCHIMALS SURPRISE™

5+
ГОДИНИ

За повече улеснение
следвайте видео - упътванията:
[Youtube.com/hatchimals](https://www.youtube.com/hatchimals)

НАЧАЛО - ЕТАП 1: ЯЙЦЕТО HATCHIMAL

Когато за първи път извадите Вашето яйце от кутията, ПРЕМАХНЕТЕ СКОБИТЕ и извадете Вашето Hatchimal от пластмасовите опаковки, за да включите Hatchimal. След изваждането, изхвърлете незабавно скобите.

СЪДЪРЖАНИЕ



2 Hatchimals™
(в яйцето)



1 Hatchimal™
яйце



1 Справочник



1 Инструкция
за употреба

ВНИМАНИЕ: ДРЪЖТЕ БАТЕРИИТЕ ДАЛЕЧ ОТ ДОСТЪП НА ДЕЦА. Този продукт съдържа бутонни или клетъчни батерии. Поглъщането на бутонна или клетъчна батерия може да доведе до вътрешнихимически изгаряния за по-малко от два часа и водят до смърт поради химически изгаряния и потенциална перфорация на хранопровода. Изхвърляйте използваните батерии незабавно и безопасно.

Използваните батерии все още могат да бъдат опасни. Пазете новите и използваните батерии далеч от деца. Ако мислите, че някоя от батериите е погълната или е попаднала в някоя част на тялото, потърсете незабавно медицинска помощ.

2 x AA (LR6) 1,5V
включени

3 x LR44 1,5V
включени



НЕЩА, КОИТО ТРЯБВА ДА ЗНАЕТЕ

1. Излюпваме се само веднъж.
2. Не може да се излюпим, без да ни държите.
3. Преди да се излюпим, трябва да си играете с нас в яйцето.

4. След като се излюпим, помогнете да преминаем през трите етапа (Бебе, Проходящо дете, Дете).
5. Започва нова фаза, след като изпеем "Хачи честит рожден ден!".
6. Във всеки етап, отключваш ново действие/нова игра.
7. След като се излюпим, може да ни нулирате до етап "бебе".
8. Само близък А може да се движи сам.

ГРИЖА И БЕЗОПАСТНОСТ

- Hatchimals са МНОГО ЧУПЛИВИ. Винаги използвайте двете си ръце, когато играете с Вашето яйце.
- Hatchimals се излюпват само ВЕДНЪЖ. НЕ МОЖЕТЕ да сложите Hatchimals обратно в яйцето.
- Ако случайно чуците Вашето яйце, ще изпуснете да видите как се излюпват Hatchimals.

- НЕ потапяйте играчката във вода. Това може да повреди електронните модули.
- За да почистите играчката, я избършете внимателно с чиста, влажна кърпа.
- Дръжте горната част на яйцето далеч от лицето си, докато се излюпва.

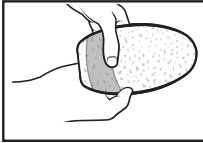
ИНЦИДЕНТНО СЧУПВАНЕ НА ЯЙЦЕТО?

Бъдете много ВНИМАТЕЛНИ с Вашето Hatchimal яйце. Ако случайно чуците яйцето, преди Вашите Hatchimals да са готови за излюпване, НЕ МОЖЕТЕ ДА СЛОЖИТЕ HATCHIMALS ОБРАТНО в яйцето. Ако все пак чуците яйцето преди Вашите Hatchimals да са готови за излюпване, СЛЕДВАЙТЕ СТЬПКИТЕ ОТ 4 ДО 7 в Етап 2: ИЗЛЮПВАНЕ НА ЯЙЦЕТО.

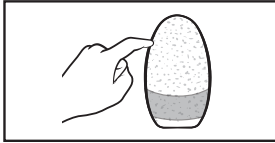
КАК ДА ИЗКЛУЧИТЕ ЯЙЦЕТО?

- ОБЪРНЕТЕ ни с ГЛАВАТА НАДОЛУ за ОСЕМ СЕКУНДИ или повече, за да ни ИЗКЛУЧИТЕ.
- ЗАДРЪЖТЕ ДЪНОТО на яйцето ни, за да ни СЪБУДИТЕ.

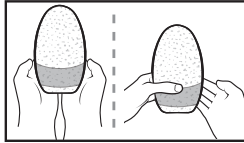
ЕТАП 1: ПРЕДИ ИЗЛЮПВАНЕ НАКЛОНИ, ПОЧУКАЙ ИЛИ ДОКОСНИ, ЗА ДА СИ ИГРАЕШ С ЯЙЦЕТО.



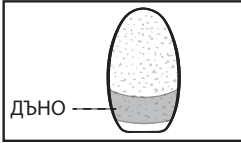
НАКЛОНИ ЯЙЦЕТО, за да си ИГРАЕШ с нас.



ПОЧУКАЙ яйцето и ние ще почукаме обратно. Може да ЧУЕМ твоето ПОЧУКВАНЕ само, ако сме тихи.



ДРЪЖ или ПОТЪРКАЙ дъното на яйцето, за да чуеш как бие СЪРЦЕТО ни или за да ни СТОПЛИШ.



Винаги ПОТЪРКВАЙ ДЪНОТО на нашето яйце.

ЗА ПЪЛНИЯ СПИСЪК НА АКТИВНОСТИТЕ НА ЯЙЦЕТО, ПРОЧЕТЕТЕ ДОПЪЛНИТЕЛНАТА ЛИСТОВКА.

ЕТАП 2: ИЗЛЮПВАНЕ НА ВАШЕТО ЯЙЦЕ

КОГАТО НАШЕТО ЯЙЦЕ ЗАПОЧНЕ ДА СВЕТИ КАТО ДЪГА, ОЗНАЧАВА, ЧЕ СМЕ ГОТОВИ ДА СЕ ИЗЛЮПИМ.

*** НЕ СЕ БЕЗПОКОЙ, НИЕ НЕ МОЖЕМ ДА СЕ ИЗЛЮПИМ БЕЗ ТЕБ. ***

1. ПОТЪРКАЙ ДЪНОТО на нашето яйце, за да ни окуражиш за започнем да се излюпваме. ДРЪЖТЕ ВЪРХА НА ЯЙЦЕТО ДАЛЕЧ ОТ ВАШИТЕ ОЧИ И ЛИЦЕ.



2. Ако почувстваш, че СПИРАМЕ да се ДВИЖИМ и ни чуеш, че ЗАПОЧВАМЕ да ХЪРКАМЕ, постави ни на ГЛАДКА повърхност, МАХНИ РЪЦЕТЕ си от яйцето, след това ни ВДИГНИ отново.



3. Когато избутаме върха на яйцето, ще пеем "НАТЧНИ BIRTHDAY."

4. ПРЕМАХНИ всички останали парченца от ЧЕРУПКАТА, които могат да блокират пътя ни.

5. ИЗВАДИ ГОРНИЯ БЛИЗНАК. След това ИЗДЪРПАЙ ДОЛНИЯ БЛИЗНАК.

6. ИЗХВЪРЛИ всички останали парчета от ЧЕРУПКАТА НА ЯЙЦЕТО.

7. НАТИСНИ нашите НОСОВЕ, за да си сигурен, че сме ВЛЕЗЛИ в ЕТАПА БЕБЕ.

ЕТАП 3: БЕБЕ

ГРИЖИ СЕ ЗА НАС! НИЕ ДВАМАТА СМЕ УНИКАЛНИ И РЕАГИРАМЕ РАЗЛИЧНО НА РАЗЛИЧНИТЕ ДЕЙСТВИЯ.



1. НАКЛОНИ ни и ни ДРЪЖ, за да ни НАХРАНИШ.

2. НАТИСНИ БУТОНИТЕ НА ГЛАВАТА, за да ни ГУШКАШ или да чуеш ЗАБАВНИ ЗВУЦИ.

3. ОБЪРНИ ни с ГЛАВАТА НАДОЛУ след това НА ДЯСНАТА СТРАНА НАГОРЕ, за да ИГРАЕШ с нас.

4. НАТИСНИ НОСЛЕТАТА ни, за да ни ГЪДЕЛИЧАКАШ.



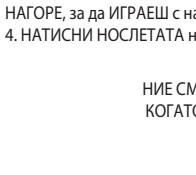
5. НАТИСНИ БУТОНИТЕ НА ГЛАВИТЕ ни, за да ни СТОПЛИТЕ.



6. ПЛЯСКАЙ С РЪЦЕ, за да ни ИЗПЛАШИТЕ и да спрем да ХЪЛЦАМЕ.

7. Когато сме БОЛНИ, опитай да ни НАКЛОНИШ, ПОГАЛИШ или НАТИСНЕШ НОСЛЕТАТА ни.

8. СЛОЖИ ни ЛИЦЕ в ЛИЦЕ, когато сме САМОТНИ.

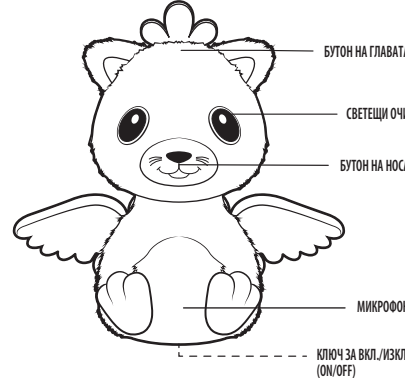


НИЕ СМЕ НАЙ-ЩАСТЛИВИ, КОГАТО СМЕ ЛИЦЕ в ЛИЦЕ. НИЕ СИ ВЗАИМОДЕЙСТВАМЕ, КОГАТО СМЕ ЗАЕДНО, ЗАЩОТО ВРЕМЕТО НА БЛИЗНАЦИТЕ Е НАЙ-ДОБРОТО ВРЕМЕ.



НАТЧИМАЛS SURPRISE™ ИЗВЪН ЯЙЦЕТО

СЕГА НИЕ СЕ ИЗЛЮПИХМЕ, ТРЯБВА ДА НИ ОТГЛЕЖДАШ ОТ БЕБЕ, ПРЕЗ ПРОХОЖДАЩО ДЕТЕ, ДО ДЕТЕ.



ПЕЕМ "НАТЧНИ BIRTHDAY", КОГАТО ПРЕМИНАВАМЕ ОТ ЕДИН ЕТАП В ДРУГ.

ЕТАП 4: ПРОХОЖДАЩО ДЕТЕ

ОПОЗНАЙ НАШИТЕ ИДЕНТИЧНОСТИ

БЛИЗНАК А - Музикалният
НАТИСНИ и ЗАДРЪЖ БЛИЗНАК А за главата, за да започне да СВИРИ и ТАНЦУВА. НАТИСНИ НОСА за ИЗХОД.

БЛИЗНАК Б - ГОВОРЯЩИЯТ

1. НАТИСНИ и ПРОДЪЛЖИ да ДЪРЖИШ за ГЛАВАТА БЛИЗНАК Б, за да започне да ЗАПИСВА и ПОВТАРЯ.

2. БЛИЗНАК Б ще каже, "ЗДРАВЕЙ!" (HELLO) и ОЧИТЕ му ще светнат в РОЗОВО.

3. ПРОДЪЛЖАВАЙ ДА ДЪРЖИШ ГЛАВАТА му, докато ЗАПИСВАШ съобщение до 4 секунди.

4. ОСВОБОДИ бутона на ГЛАВАТА и то ще ПОВТОРИ това, което си записал.

5. НАТИСНИ бутона на НОСА, за да ВЪЗПРОИЗВЕДЕ последното записано съобщение.

6. РАЗКЛАТИ БЛИЗНАК Б с главата надолу или надясно, за да се ИЗКРИВИ ЗВУКА по време на възпроизвеждане.

7. НАТИСНИ ГЛАВАТА му, за да го ИЗКЛЮЧИШ.

ТАЙНО СЪОБЩЕНИЕ

1. НАТИСНИ и ЗАДРЪЖ БЛИЗНАК Б за ГЛАВАТА и НОСА едновременно, за да ЗАПИШЕШ ТАЙНО

СЪОБЩЕНИЕ.
2. ПОСТАВИ ДВАМАТА БЛИЗНАЦИ ЕДИН СРЕЩУ ДРУГ, а след това бързо НАТИСНИ двамата по НОСА и ГЛАВАТА по едно и също време, за да ВЪЗПРОИЗВЕДАТ ТАЙНОТО СЪОБЩЕНИЕ

3. Ако БЛИЗНАК Б не може да види БЛИЗНАК А, БЛИЗНАК Б ще каже: "Обичам те!" (LOVE YOU!) вместо това.

КОМЕДИЙНИ СКЕЧОВЕ: (извършват се на нашия език)

Когато се СРЕЩАМЕ ЛИЦЕ в ЛИЦЕ, НАТИСНИ НОСА на БЛИЗНАК А, за да СТАРТИРАШ КОМЕДИЙНИТЕ СКЕЧОВЕ НА БЛИЗНАЦИТЕ!

ЧУК, ЧУК ШЕГА: ще ти КАЖЕМ ШЕГА.

ЛЕТЕНЕ: след като кажем ГОТОВИ, СТАРТ (READY, SET, GO), ни вдигни да полетим.

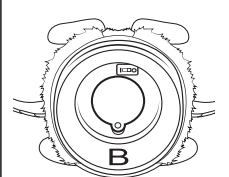
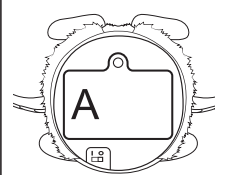
БОЙ МЕЖДУ БЛИЗНАЦИ: ще започнем да СЕ КАРАМЕ.

ИГРА НА "КУ-КУ": когато нашите ОЧИ се ИЗКЛЮЧАТ, ПОКРИЙ нашите ОЧИ и ги ОТКРИЙ после.

ШЕПНЕНЕ НА ТАЙНА: ние ще си КАЖЕМ един на друг ТАЙНА.

СЪВЕТ: РАЗПОЗНАЙ ТВОЯ БЛИЗНАК

Погледни отдолу, за да разбереш дали е близък А или близък Б.



ВСИЧКИ ИГРИ ОТ ЕТАП 3 СА СЪЩО ДОСТЪПНИ.

ЕТАП 5: ДЕТЕ

ИГРАЙ С НАС

1. Влезте в менюто за игри, като натиснете и задържите един от нашите носове. Ако се изправим един срещу друг, ще влезем в игра за близнаци. Ако сме разделени, ще влезем в индивидуални игри.
2. Стартирайте различни игри, като натискате нашите носове.
3. Когато видите цвета и чуете звуковия ефект на желаната от вас игра, изчакайте три секунди или ни потупайте по главата, за да влезете.
4. За да излезете от играта по всяко време, натиснете нашите носове.

ИГРИ ЗА БЛИЗНАК А:

1. **ГОНЕНИЦА (ЧЕРВЕНИ ОЧИ)**
Когато очите ми светят в ЧЕРВЕНО, ме ПОТУПАЙ ПО ГЛАВАТА. Не ме ПОТУПАЙ

ПО ГЛАВАТА, когато видиш РАЗЛИЧНИ ЦВЕТОВЕ, те са ФАЛШИВИ.

2. **НАТЧИМАЛ ГОВОРИ (СИНИ ОЧИ)**
Моите очи ще светят в различни цветове, за да ти кажат какво действие да предприемеш.

ЧЕРВЕНО = ПОТУПАЙ МЕ ПО ГЛАВАТА.
РОЗОВО = НАТИСНИ НОСЛЕТЕ МИ.

СИН = ОБЪРНИ МЕ НАДОЛУ С ГЛАВАТА.

ИГРИ ЗА БЛИЗНАК Б:

1. **ГЛУПАВИ ЗВУЦИ (ПРЕМИГВАЩИ РОЗОВИ ОЧИ)**
Ще издам звуци. Когато спра, опитай се да пресъздадеш звуците, като ПЛЯСКАШ С РЪЦЕ.

2. **МИСЛЕЩО НАТЧИМАЛ**
(БАВНО ПУЛСИРАЩИ РОЗОВИ ОЧИ)

Докато очите ми са ПЛЪТНО РОЗОВИ, задай ми въпрос с "ДА" или "НЕ". Аз ще отговоря с ПОЛОЖИТЕЛЕН, НЕГАТИВЕН или МОЖЕ БИ ЗВУК.

ОБЩИ ИГРИ ЗА БЛИЗНАЦИТЕ:

1. **СЕРЕНАДА (ОРАНЖЕВИ ОЧИ)**
БЛИЗНАК Б ще СВИРИ за БЛИЗНАК А, за да ТАНЦУВА. Ако натиснеш БЛИЗНАК Б по НОСА, музиката ще стане ПО-БАВНА, ако натиснеш БЛИЗНАК Б по ГЛАВАТА - музиката ще стане ПО-БЪРЗА.

2. **ЗАМРЪЗНАЛА ГОНЕНИЦА (БЕЛИ ОЧИ)**
БЛИЗНАК А ще ТАНЦУВА, но когато НАТИСНЕШ БЛИЗНАК Б по ГЛАВАТА, БЛИЗНАК А трябва да ЗАМРЪЗНЕ.

3. **ХАРМОНИЗИРАНЕ (ЗЕЛЕНИ ОЧИ)**
НАТИСНИ БЛИЗНАК А или БЛИЗНАК Б по ГЛАВАТА и те ще СВИРЯТ хармонизирани музикални ноти.

ИЗТОЩЕНИ БАТЕРИИ

Когато батериите са изтощени, ОЧИТЕ на БЛИЗНАК А ще мигат в ЧЕРВЕНО и ОРАНЖЕВО. Очите на БЛИЗНАК Б ще станат БЛЕДО СИНЬО и той ще започне да издава звук.

КЛЮЧ ЗА ВКЛ.(ON)/ИЗКЛ.(OFF)

- 1) Уверете се, че са инсталирани функционални батерии.
- 2) За да включите Вашия Hatchimal (ON), натиснете ключа ON / OFF на дъното на Hatchimal в изходно положение (I).
- 3) За да изключите Вашия Hatchimal (OFF), натиснете ключа ON / OFF на дъното на Hatchimal в положение (O).



НУЛИРАНЕ НА НАСТРОЙКИТЕ

За да НУЛИРАТЕ настройките на Вашето Hatchimal обратно на ЕТАП 3 (БЕБЕ), задържете Hatchimal надолу с главата, докато натискате бутоните "ГЛАВА" и "НОС" за 4 секунди.



НАМАЛЯВАНЕ НА ЗВУКА НАПОЛОВИНА

*** Единствено е достъпно, когато Hatchimal е извън яйцето. ***
1) Изключете Вашето Hatchimal (OFF).
2) НАТИСНЕТЕ и ЗАДРЪЖТЕ НОСА, докато превключите ключа за включване/изключване (ON/OFF) на позиция включване (ON).
3) Вашето Hatchimal ще остане с намален звук наполовина, докато не го изключите.

