

„Действително този, който е сковал човешкото съзнание в триизмерност, е бил истински тъмничар“.

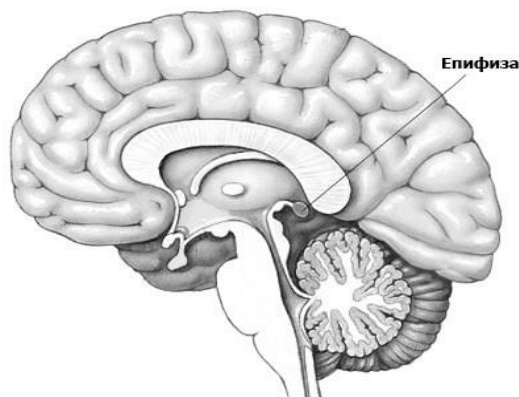
Сергей Цвелъзов – Орис

В менталното поле на вселената - *мисълта* съществува като енергия, която се движи със скорост по-голяма от тази на светлината. Менталната енергия има честота и нива на приемане и предаване, както в човешкия видим за нас свят, така и в другите измерения на Вселената. Препреминавайки през епифизата в човешкия мозък, менталната енергия се приема от човек и така се предава Словото, чрез говорния ни апарат. Така общуваме и живеем в проявения свят, чрез силата на мисълта и словото.

„В начало беше Словото, и Словото беше у Бога, и Бог беше Словото.“

Нов Завет, Свето Евангелие от Йоан, Глава 1. 1.

„Епифизата е може би най-неизследваната част от човешкия мозък или поне най-неясната по отношение на функциите ѝ. Последните изследвания на науката клонят към все по-увереното свързване на Епифизата с паметовите процеси и по-точно с отделянето на информацията от ежедневен тип и от значителен - такава, която да остане в дългата памет на съхранение. Тези процеси се свързват с изследванията, характеризиращи специфичността на яДНК¹ и РНК.



Епифизата играе роля в процесите на свръхсетивните прояви. Тя направлява информационният поток на подсъзнанието ни и осъществява връзката ОПИТ-ПАМЕТ и обратно. Затова Епифизата е единичен орган в мозъка. Тази сложна връзка е подчинена само на нея.“²

¹ Ядрената ДНК (nDNA) се състои от няколко линейни хромозоми, които кодират почти всички протеини, изисквани от клетката. Ядрената ДНК е кодирана за генетичната информация, изисквана от цялата клетка.

² От книгата СВРЪХСЕТИВНОСТ, Третото око, Ясновидството, Епилепсията 10 стр. Спас Мавров

Според мен и други изследователи в най-защитената част на мозъка, в епифизата се намира седалището на Душата, както твърдят френският философ, математик и физик Рене Декарт, Платон и други.

Да разгледаме физичните свойства на Силициевият кристал (Si).

Идеята е да открием връзката и ролята на Силициевият кристал (открит в епифизата и хипокампуса на човешкия мозък) с Душата и Централната Нервна Система - мозъкът. Силицият е вторият по разпространение химичен елемент в земната кора след кислорода.

1. Кристалната структура на силиция е кубична октаедрична. Има пропускливост на йонизационна енергия в различни нива на екстремална сила $786,5 \text{ kJ/mol}$ – ват-секунда / маса на количество вещество.

2. Скорост на звука 8433 м/с . метра в секунда при $20 \text{ }^\circ\text{C}$.

3. Специфична електропроводимост $2,52 \times 10^{-4} \text{ S/m}$.

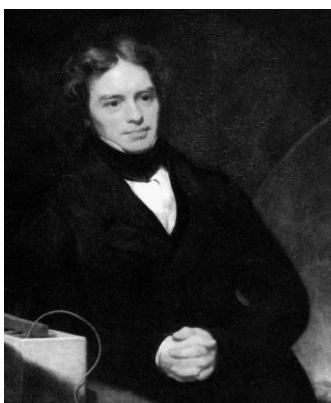
4. Специфично ел. съпротивление $2,3 \times 10^9 \text{ } \Omega \cdot \text{mm}^2/\text{m}^2$.

5. Теплопроводимост $149 \text{ W}/(\text{m} \cdot \text{K})$, (149 вата по единица на Келвин за температура $1 \text{ K} = 1 \text{ }^\circ\text{C} = 1,8 \text{ }^\circ\text{F} = 1,8 \text{ }^\circ\text{R}$)

6. Твърдост по Моос – 6.5 - расте или намалява според йонната си връзка.

7. Модул на свиваемост и налягане $97,6 \text{ Гра}$

8. Магнетизъм – диамагнитен – свръхпроводимост. Магнетизмът е открит от британския физик и химик Майкъл Фарадей – известен с откритията си в областта на електромагнетизма и електрохимията.



³ Майкъл Фарадей - британски учен – физик и химик, известен предимно с откритията и приносите си в областта на електромагнетизма и електрохимията.

В научните кръгове не спират споровете за съществуването на частица, способна да се движи по-бързо от скоростта на светлината. През 2011 година се появи сензационната новина, че за неутриното е фиксирана скорост, превишаваща светлинната. ЦЕРН публикувал пълните данни от експеримента, доказал, че елементарните частици неутрино могат да се движат по-бързо от светлината. Самите неутрино били произведени с помощта на сноп протони в един от ускорителите на Големия адронен колайдер.

„ПРЕМИНАВАНЕТО НА ЕЛЕМЕНТАРНА ЧАСТИЦА /НЕУТРИНО/ ПРЕЗ ХИПОКАМПУСА И СИЛИЦИЕВИЯТ КРИСТАЛ В НЕГО АКТИВИЗИРА ЧРЕЗ ОТДАДЕНАТА СИ ЕНЕРГИЯ АТОМНАТА СТРУКТУРА НА КРИСТАЛА И ТОЙ ЗАПОЧВА ДА ТРЕПТИ С ВИСОКО АМПЛИТУДНА МОЩНА ЕНЕРГИЙНА ВЪЛНА, КОЯТО Е ИЗТОЧНИК И ПРИЧИНИТЕЛ НА СВРЪХСЕТИВНАТА ЕКСТРЕМАЛНА ДЕЙНОСТ НА МОЗЪКА.,”⁴

„Силицият е вторият по важност елемент в човешкия организъм след кислорода. Той е едно от основните структурни вещества в човешкия организъм. Силицият е изключително важен за имунитета минерал. Силата на силиция е в умението му да улавя различните болестотворни микроорганизми, бактерии, вируси и гъбички, и успешно да ги извежда извън тялото. Интересно е, че той елиминира само вредните бактерии, оставяйки в тялото полезните микроорганизми. Необходимостта от силиций при бременните, кърмещите жени и децата, е в пъти по-голяма, отколкото за останалите.“⁵

Така, че вероятността да се намира и в хипокампуса на мозъка както твърдят авторите Спас Мавров и Кубрат Томов в книгата „Сврѣхсетивност“ е много вероятна.

Силициевият кристал има и една друга неизяснена функция. Преминаването на неутрино през силициевият кристал в епифизата на човешкия мозък създава връзката с Душата.

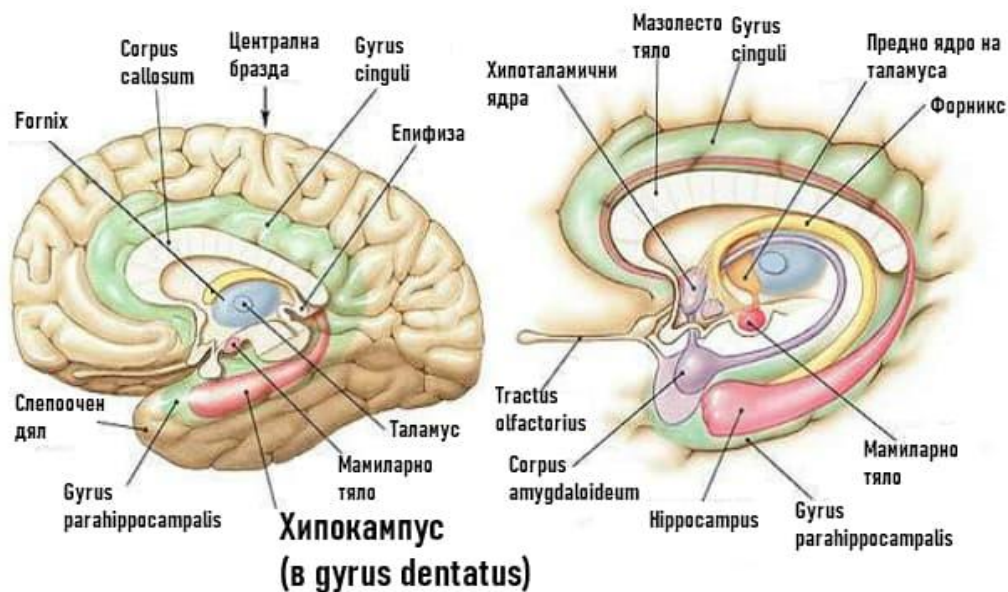
Според Красимир Куртев – сътрудник - изследовател в регионалната „Лаборатория по мулти – медиаторика, радиестезична и климатогенна диагностика, езотерична минералология и кристалография и ръководител на медиаторна сакрална група град Пловдив към Н.И.У.М.Ф. при МАСФЕН Европейски съюз, в неговото интервю с Лиана Фероли от 4 април 2011 г., той казва:

„В епифизата се съдържа така нареченият „мозъчен пясък“ (acervulus cerebrealis) - минерални телца със сферична форма и размери от частица от милиметър до 2 мм.

⁴ От книгата СВРЪХСЕТИВНОСТ, Третото око, Ясновидството, Епилепсията 10 стр. Спас Мавров

⁵ <http://rhodosorb.com/5239/zeolite-silica/>

Рентгеноструктурният анализ фиксира в песъчинките наличие на силициево - съдържащи кристални структури, в които се проявяват необичайни информационни качества. В техните микрокристали се съдържа холографска информация за целия човешки организъм. Това води до извода, че „кристалите“ на епифизата образуват главния център на човешкия организъм, определящ ритъма на пространствено – времевото му съществуване.“



Силицият е полупроводник и това го прави проводник на ментална енергия (енергията на мисълта) от податомно ниво според Силите на топлопроводимост, електропроводимост, бързина на приемо-предаване на звука със скорост на звука 8433 m/sec (метра в секунда) при 20 °C, и всичките други физични качества на силициевият кристал, които описахме по-горе. Ще си позволя едно теоретично предположение на изследването дотук, тъй като науката твърди, че „мисленето и съзнанието остават загадка“: