

СТЕФАН СЕРГИЕВ

ПО ПЪТЯ НА ШАХМАТНОТО МАЙСТОРСТВО

РЪКОВОДСТВО ЗА НАПРЕДНАЛИ



СЪДЪРЖАНИЕ

ПРЕДГОВОР.....	8
----------------	---

ГЛАВА ПЪРВА

КАК ДА ЗАПОЧНЕМ ИГРАТА.....	10
-----------------------------	----

Така не бива да играем	11
------------------------------	----

<i>I. Грешки, допускани в дебюта</i> <i>в резултат на непознаване на играния вариант</i>	<i>11</i>
---	-----------

<i>II. Грешки в резултат на разконцентриране на вниманието</i> <i>и импулсивно изигран ход</i>	<i>15</i>
---	-----------

ГЛАВА ВТОРА

ЦЕНТЪР. ВИДОВЕ ЦЕНТЪР И ИЗБОР НА ПЛАН НА ИГРА	20
--	----

ГЛАВА ТРЕТА

БОРБА ЗА ИНИЦИАТИВА	26
---------------------------	----

а) Завладяване на инициативата след неточна игра на противника и допуснати слабости в неговата позиция.....	27
---	----

б) Жертва на пешка за инициатива.....	29
---------------------------------------	----

в) Жертва на фигура за инициатива	31
---	----

г) Жертва на качество за инициатива.....	33
--	----

<i>Антоанета Стефанова</i>	<i>37</i>
----------------------------------	-----------

ГЛАВА ЧЕТВЪРТА

ОЦЕНКА НА ПОЗИЦИЯТА И ИЗБОР НА ПЛАН	38
---	----

Неправилна оценка на позицията	43
--------------------------------------	----

Изчисляване на варианти	49
-------------------------------	----

Грешки в изчисляването на вариантите.....	54
---	----

ГЛАВА ПЕТА

ВИДОВЕ ПРЕИМУЩЕСТВО И ТЯХНОТО РЕАЛИЗИРАНЕ.....	58
---	----

Натрупване на малки преимущества	61
--	----

Реализиране на позиционно преимущество	66
--	----

Реализиране на спечелена позиция	69
--	----

<i>Борис Спаски.....</i>	<i>76</i>
--------------------------	-----------

ГЛАВА ШЕСТА	
ОТКРИТА И ЗАКРИТА ПОЗИЦИЯ	78

ГЛАВА СЕДМА	
ВИСЯЩИ ПЕШКИ.....	85
Силни висящи пешки	86
Слаби висящи пешки.....	91

ГЛАВА ОСМА	
ПРОМЕЖДУТЪЧЕН ХОД. ТИХ ХОД. СЛАБ ХОД	102
Тих ход.....	111
Слаб ход	116
I. Слаб ход в резултат на неправилна оценка на позицията.....	116
II. Слаб ход в резултат на пропуски в изчисленията.....	119
Пререждане на ходовете.....	126
<i>Михаил Тал</i>	129

ГЛАВА ДЕВЕТА	
АТАКА	131
Атака и контраатака	136
Как да поддържаме атаката?	138
Атака с жертва на дамата.....	143
<i>Гари Каспаров</i>	150

ГЛАВА ДЕСЕТА	
РАЗРУШАВАНЕ НА ЗАЩИТАТА НА ПРОТИВНИКА	153

ГЛАВА ЕДИНАДЕСЕТА	
ЗАЩИТА.....	162
Защита чрез жертва на дамата.....	169
<i>Тигран Петросян</i>	172
Блокада	174

ГЛАВА ДВНАДЕСЕТА	
ХАРАКТЕРНИ ОСОБЕНОСТИ	
НА ПЕШЕЧНИТЕ ЕНДШПИЛИ	182
Пробиви в пешечната верига	182
Образуване на проходни пешки	188
<i>Анатолий Карпов</i>	194

Две (или три) свързани срещу две разединени пешки	196
<i>Милко Бобоцов</i>	200
Блуждаещ квадрат	201
Класически ендшпил (по Капабланка).....	205
<i>Кирил Георгиев</i>	209
<i>Веселин Топалов</i>	210

ГЛАВА ТРИНАДЕСЕТА

БОРБА МЕЖДУ КОН И ОФИЦЕР	212
<i>Робърт Фишер</i>	220
Да се учим от големите майстори	223

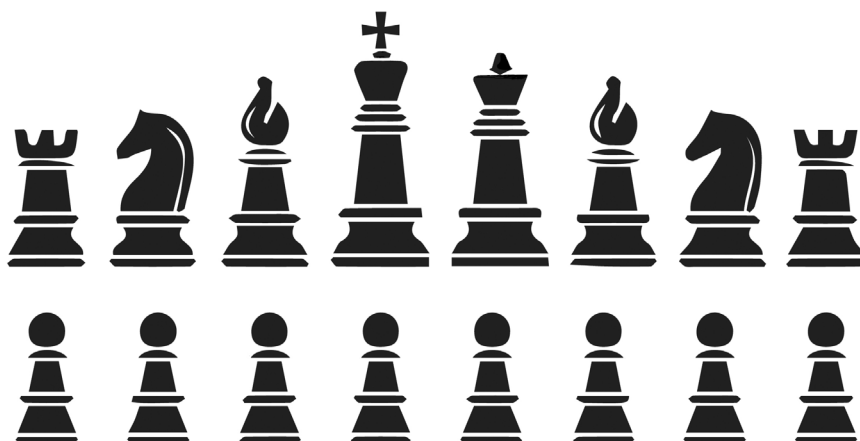
БОРБАТА ЗА СВЕТОВНАТА ТИТЛА

ПРИ ЖЕНИТЕ	231
-------------------------	-----

ИЗПОЛЗВАНА ЛИТЕРАТУРА	239
------------------------------------	-----

Символи и знаци, използвани в книгата

!!	много силен ход
!	силен ход
??	груба грешка
?	слаб ход
!?	ход, заслужаващ внимание
?!	съмнителен ход
+–	белите имат решаващо преимущество
–+	черните имат решаващо преимущество
±	белите имат преимущество
∓	черните имат преимущество
≡	компенсация за пожертвания материал
□	единствен ход
Δ	с идея
=	позицията е равна, реми
#	мат
⊕	цайтнот
BUL-ch	Републиканско индивидуално първенство
BUL-chT	Републиканско отборно първенство



ПРЕДГОВОР

Всяко живо същество се развива и усъвършенства. Човекът не прави изключение. След раждането бебето започва да пълзи, после да ходи, да тича, да скача, да плува, да играе и не на последно място, да се надиграва със своите връстници и да се стреми да ги побеждава. Така е и с начинаещия шахматист. След като научи правилата на играта, той иска да играе, да се състезава, но... не успява да побеждава. Тук идва първото разочарование, защо? Отговорът не е труден – защото противниците му играят по-добре от него, защото той не е готов да участва в победоносни битки, защото не е изучил и усвоил тайните на древната игра.

Настоящото учебно помагало е предназначено за начинаещите шахматисти, но за тези от тях, които вече са запознати с основните понятия. В него са разгледани най-важните прийоми за водене на шахматната борба – от развитието на фигурите в началото на играта и борбата за центъра до създаването на необходимите условия за надиграване на съперника и постигане на успеха. Веднага трябва да подчертая, че изучаването на шахматната теория не ви гарантира веднага успех. Шахматът е творческа игра, която, независимо че се подчинява на много правила и закономерности, е чужда на шаблона. Във всяка ситуация трябва да се действа творчески, да не се робува на заучени общи положения, а да се търси най-доброто решение в позицията.

Преди да се научите да играете добре, трябва да знаете как не бива да играете. Един въпрос, който много често се пренебрегва и подценява. Затова настоящото учебно помагало започва именно с тази тема. В нея са посочени най-често срещаните грешки, които шахматистите допускат още в началото на играта. От такива грешки никой не е застрахован, дори и най-опитните гросмайстори. В следващата част на учебника вече започва разглеждането на основните теми, които са заложиени в *„По пътя на шахматното майсторство“* – борбата за центъра и борбата за инициативата. В който и да е спорт не можете да разчитате на успех, ако не владеете инициативата и не наложите своята воля. Но това не е само добро пожелание – това е основният закон на спорта, в т.ч. и на шахмата. Лесно е да се каже, но как да се осъществи? Съперникът ви също се стреми към това. Тогава, за до го надиграете, трябва да бъдете по-добре подготвени, да използвате всяка предоставена ви възможност, а тя се крие в по-доброто разположение на вашите фигури, в недопускането на слабости във вашата позиция и в своевременното използване на слабостите в позицията на съперника. Успее ли да наложите своята воля, това означава, че вие вече имате определено преимущество, което е първата предпоставка за постигането на победата. Получаването на преимущество е първото необходимо условие, но то не е достатъчно, за да се спечели една партия. За да стане това, преимуществото трябва да бъде реализирано.

Отговор на всички тези въпроси и на още някои други ще намерите, като изучите творчески предложения материал. Веднага трябва да подчертая дебело, че поради ограничения обем на учебното помагало някои въпроси само са маркирани, други са засегнати бегло. Затова изучаването на шахмата не трябва да се ограничава само до разглеждането на една или две книги. Трябва да се търси отговор на всички интересующи ви въпроси.

В това учебно помагало са представени и световните шампиони от Михаил Тал до Гари Каспаров, като е отделено място и на българските гротмайстори Антоанета Стефанова и Веселин Топалов, покорили също световния връх. Усъвършенстването на шахматното майсторство е немислимо без изучаване и познаване творчеството на най-добрите в света.

Творческото овладяване на предложения материал в това учебно помагало ще ви даде възможност вече да участвате с успех в шахматни състезания.

ГЛАВА ПЪРВА

КАК ДА ЗАПОЧНЕМ ИГРАТА

Преди още да са усвоили и най-елементарните правила, начинаещите шахматисти изгарят от желанието да играят, да се съревновават. И това е нормално и лесно обяснимо. Тази възможност не трябва да им се отнема, а да се оставят да играят свободно. Те ще правят всевъзможни ходове, повечето от които няма да ги доведат до нищо добро. Интересното е, че и техните противници, които също трябва да бъдат начинаещи, ще правят същите ходове. След изиграването на една такава партия треньорът (шахматният педагог) трябва внимателно да им покаже грешките и пропуските, допуснати в началото на играта. За по-нататъшния ѝ развой на този етап не е необходимо да се говори.

За да се научат да играят добре, начинаещите шахматисти трябва постепенно да се запознават с идеите на отделните дебюти и да ги изучават. Но това не трябва да става в началния етап на обучението, защото може да доведе до „зазубряне“ на дебютни варианти и когато противникът не играе „по теория“, да се изпадне в неловко положение, без да се знае какво да се прави.

Преди започване на играта всеки шахматист, не само начинаещият, трябва да знае трите основни правила, които са изведени на видно място във всяко дебютно ръководство.

Първо: Главното в началото на играта е да се води борба за центъра. Трябва да се стремите да заемете центъра с пешки и да развиете фигурите си (първо конете, а след това офицерите) така, че те да оказват натиск върху централните полета. Имайте предвид, че вашият противник ще се стреми към същото. От това кой ще надделее в борбата за центъра ще зависи по-нататъшното развитие на събитията на дъската.

Второ: Бърза и пълна мобилизация на всички сили. Без това не може да се разчита на успех. Трябва така да развиете фигурите си, че те да заемат активни позиции, които да им позволят да се включат в атаката, когато се създадат условия за нейното осъществяване, и в същото време да могат да участват и в защитата на собствения си цар, ако това се наложи. Не трябва да се правят два и повече хода с една и съща фигура в дебюта, ако това не се налага. Развивайте така своите пешки и фигури, като се стремите да не допускате каквито и да са слабости в собствената си позиция – сдвоени пешки, слаби пешки и т.н.

Трето: Още от началото на играта трябва да имате ясна идея къде и как ще обезопасите царя си. Преди да започнете активни действия, убедете се, че той е надеждно укрит. Не закъснявайте с рокадата и не движете без причина пешките пред царя. Те са най-надежният щит, когато са на изходната си позиция.

Това са най-простите и елементарни правила, които, за съжаление, често се пренебрегват и водят до неприятни дебютни катастрофи. Затова, преди да

се научим как да играем добре, трябва да знаем как не трябва да играем. Ще се спрем по-подробно на грешките, които се допускат в началото на играта. Ще разгледаме някои от най-често срещаните грешки в различните видове дебюти и което е доста любопитно – от шахматисти с различна квалификация, в това число и от гротмайстори.

Така не бива да играем

Всеки начинаещ шахматист трябва да е запознат с грешките, които може да допусне в началото на играта, и неприятните последици от тях. Те не са една и две, толкова много са, че на тях са посветени редица книги. Всеки шахматист, както и всеки човек, допуска грешки. В шахмата те почти винаги водят до неприятни последици. Веднъж допуснатата грешка може да означава край на играта, стига противникът да я открие и да се възползва от нея. Защото има грешки, които остават неоткрити и играещите минават мимоходом покрай тях.

В дебюта грешки се допускат главно по две причини:

- * недобро познаване на варианта, който се играе, и
- * разконцентриране на вниманието и импулсивно изигран ход.

В следващите части на играта – мителшпила и ендшпила, грешките, които играещите могат да допуснат, биват:

* грешки в резултат на неправилна оценка на позицията и следване на неправилно избран план;

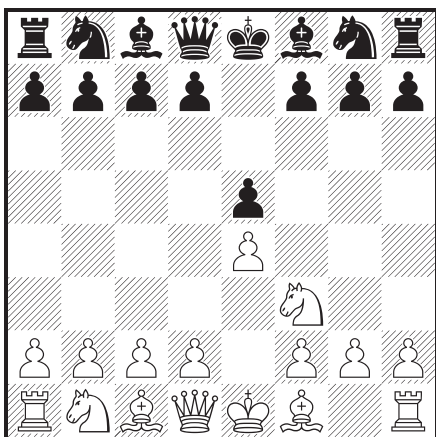
* грешки в резултат на недоглеждане (груби грешки, попадане на уловки (капани));

* грешки в резултат на пропуски в изчисляването на вариантите.

Всеки шахматист трябва да се стреми да изчисти играта си от грешки, защото те могат да обезсмислят всичките му усилия, цялата му подготовка.

1. Грешки, допускани в дебюта в резултат на непознаване на играния вариант

Такива грешки се допускат във всички дебюти, при това не само от начинаещи шахматисти, а дори от майстори и играчи с по-висока квалификация. В това ще се убедите, като разгледате приведените по-долу примери. Поради обема на това учебно помагало ще разгледаме най-често срещаните се.



Диаграма №1

На *диаграма №1* е началното положение от игра между двама начинаещи шахматисти. След **1. e4 e5** белите, следвайки правилата, продължават развитието на фигурите си с **2. ♘f3**. Един от най-често срещаните ходове. Те развиват коня, поставяйки го на възможно най-доброто поле, започвайки борба за центъра, като попътно атакуват противниковата пешка на „e5“. Черните имат няколко добри възможни отговора: **2... ♖c6** и **2... ♗f6** (най-често срещаните), с които участват равноправно в борбата за центъра, и **2... d6**, нормално, но

по-пасивно продължение, което не е за препоръчване на начинаещите шахматисти, защото изисква много внимателна и точна игра, а в началния стадий на своето обучение те трябва да се ориентират към позиции, даващи им възможност да водят равностойна борба. В позицията на *диаграма №1* са възможни и ходовете: **2... ♕d6**, **2... ♖f6** и **2... f6**. Тези ходове обаче са слаби и не бива да се играят. Защо? Ходът **2... ♕d6** не допринася с нищо в борбата за центъра, офицерът стои неестествено на това поле. Неговото предназначение в шахматната игра, както вече знаем, е съвсем друго. Освен това той пречи на движението на пешката „d7“ и развитието на офицера от „c8“. Ходът с дамата – **2... ♖f6**, също не е добър по две причини – дамата заема поле, предназначено за коня, и влиза твърде рано в играта, с което може бързо да стане обект на атака. Тук отново ще повторим това, което вече беше казано в първата част на „учебното помагало“, че първо трябва да се развиват леките фигури, по възможност конете преди офицерите, и много по-късно тежките, в т.ч. и дамата. Освен това функциите на дамата не са да охранява една пешка. И ако тези две възможни продължения са слаби, то третото **2... f6??** е груба грешка и форсирано води до загуба. С този ход черните не само не защитават пешката си на „e5“, но отслабват фатално диагонала „e8-h5“. Опровержението на този ход е показал италианският шахматист Дамиано още през XVII век – **3. ♗xe5!** Този ход поставя началото на гамбит Дамиано. След **3... fxе5** следва **4. ♖h5+ ♕e7** На **4... g6** следва **5. ♖e5 ♕e7** **6. ♖xh8** и черните остават без топ. Сега обаче следва форсиран мат – **5. ♖xe5+ ♕f7** **6. ♕c4+ ♕g6** **7. ♖f5+ ♕h6** **8. d4+ g5** **9. h4 ♕g7** **10. ♖f7+ ♕h6** **11. hxg5 #** Ако черните вместо **3... fxе5** играят друг ход, те просто остават без пешка в загубена позиция. Целта на настоящото ръководство е да се научат начинаещите шахматисти да играят правилно, за да не попадат в такива ситуации.

В следващата партия черните избират защита Филидор – 2... d6, но се оказва, че въобще не са запознати с идеите на дебюта и претърпяват тежко разочарование.

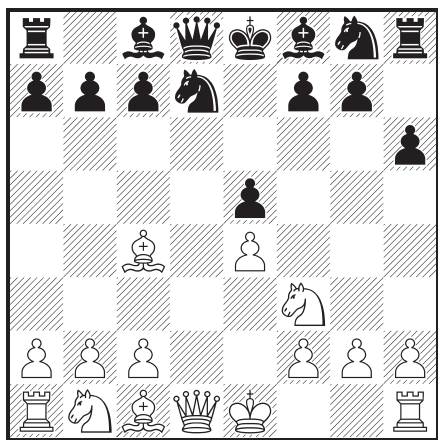
Георги Минчев – Митко Шишков Илиев

България, 1989

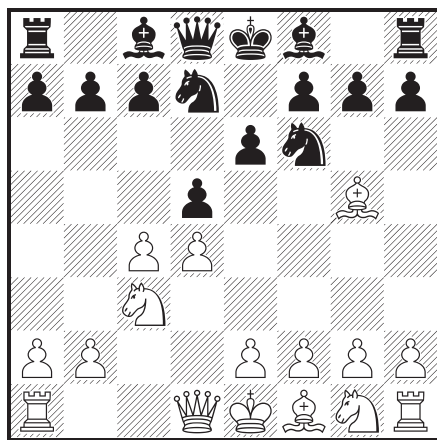
1.e4 e5 2.♘f3 d6 3.d4 ♘d7 4.♙c4 h6? Абсолютно ненужен и излишен ход. В духа на варианта е 4... с6. **5.dxe5 dxe5** *Диаграма №2*. **6. ♙xf7+!!** Великолепно „наказание“ на дебютното незнание на черните. **6... ♖xf7 7.♘xe5+ ♜f6** [7... ♜e6 8. ♚d5+ ♜f6 9. ♚f7+ ♜e5 10. ♙f4+–] **8.♚d5** [8. ♚d4!+/-] **8... ♘e7?** [8... ♚e8] **9. ♚f7+ ♜e5 10.♙f4+ ♜d4** [10. ♜e4 11. ♘d2+ ♜d4 12. ♚c4#] **11.♚e6! ♘c5 12.♙e3# 1-0**

Тази дебютна грешка не се е срещнала за първи път в тази партия. Тя има предшественик: Евгений Васюков – NN, Москва, 1973 г. По-интересното е, че и след партията между българските шахматисти тя се повтаря и в друга партия между руски шахматисти.

Сега ще разгледаме един пример от Дамски гамбит. След **1. d4 d5 2. c4 e6 3. ♘c3 ♘f6 4. ♙g5 ♘bd7**. Освен този ход, тук черните разполагат и с други равностойни продължения като: 4... с6, 4... dxc4, 4. ♙b4 и т.н. На *диаграма №3* е изходна позиция от много и най-различни варианти на Дамски гамбит. Опитният шахматист би продължил с някое от най-често срещаните теоретични продължения като: 5. ♘f3 или 5. е3. Но начинаещият може да се изкуши от предоставената му възможност да спечели пешка посредством **5. cxd5 exd5 6. ♘xd5**, смятайки, че противникът му не може да играе **6... ♘xd5**, тъй като конят е свързан и ако той бъде преместен, черните губят дамата си. Ако продължим варианта само с два хода, ще видим голямото разочарование на играе-



Диаграма №2



Диаграма №3

ция с белите фигури – 7. ♖xd8 ♜b4+ Този шах белите могат да прикрият само с дамата си – 8. ♛d2 ♜xd2+ 9. ♙xd2 ♙xd8. След приключване на форсираната игра се оказва, че белите, вместо да спечелят пешка, загубват фигура и по-нататъшната им игра е безсмислена.

Следващият пример е много любопитен. Позицията на *диаграма №4* е от известен вариант в Сицилианска защита. На 9-ия ход белите допускат сериозна неточност, която може да се дължи както на непознаване тънкостите на варианта, така и на пререждане на ходовете. Но след 9.h3? ги очаква неприятна изненада.

Доброслав Крачик – Живко Братанов

Мамая (Румъния), 1997

1.e4 c5 2.d4 cxd4 3.c3 dxc3 4.♗xc3 ♘c6 5.♗f3 e6 6.♜c4 ♗f6 [6... a6 7. 0-0 ♗ge7=~/~] 7.0-0 ♛c7 8.♞e2 ♗g4 9.h3? [9. ♗b5 ♛b8 10 h3=~/~] *Диаграма №4* 9... ♗d4! и белите се предават, тъй като от двойното нападение с коня върху дамата и след нейното отстъпление (не може 10. ♗d4 поради 1... ♛h2 #) следва 10... ♗xf3 и 11. ♛h2#.

Тази партия има предшественик. Точно по същия начин са се развили събитията и в партията Юрий Брусов – Виктор Куфелд, Рига, 1984 г.

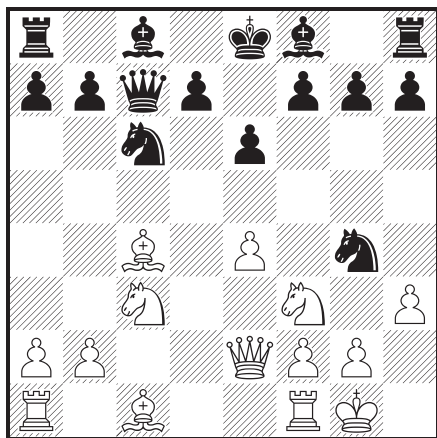
Този случай показва колко важно е да се следят шахматните събития и особено развитието на дебютната теория във вариантите, които играем.

Ето още един пример на тази тема.

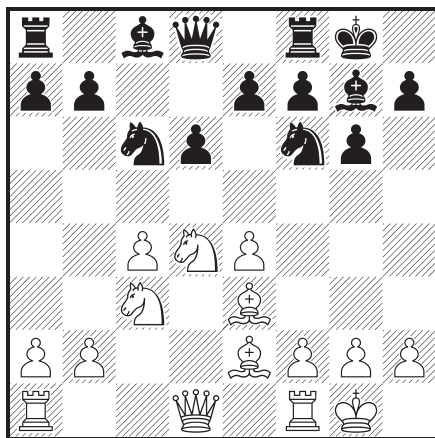
Светослав Доробанов – Давид Слак

Филаделфия (USA), 1997

1.e4 c5 2.♗f3 ♗c6 3.d4 cxd4 4.♗xd4 g6 5.c4 ♜g7 6.♜e3 ♗f6 [6... ♛b6 7. ♗b3+/=] 7.♗c3 d6 8.♜e2 0-0 9.0-0 (*диаграма №5*).



Диаграма №4



Диаграма №5

Позицията на тази диаграма е добре известна в теорията. Срещала се е в стотици партии. Тук черните разполагат с няколко приемливи продължения 9... ♖d7~; 9... ♙d7~; 9... a6~. Но когато шахматистът не е запознат с идеите на дебютния вариант, а само го е „назубрил“, идва един момент, в който трябва сам да продължи играта. И ето какво може да се случи. **9... ♖g4? 10. ♙xg4 ♙xg4 [10... ♖xd4 11. ♙xc8+~] 11. ♖xc6!** и черните се предават, тъй като остават без фигура.

Ще завършим разглеждането на дебютните катастрофи с един пример, който показва, че и гротмайсторите не са застраховани от подобен род грешки.

Золтан Рибли – Иван Радулов

Лугано (Швейцария), 1970

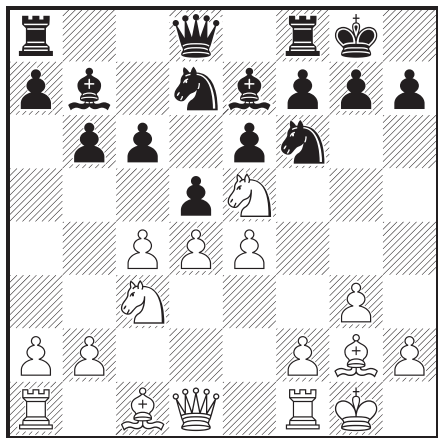
1.d4 ♗f6 2.c4 e6 3.g3 d5 4.♙g2 ♙e7 5.♗f3 0-0 6.0-0 c6 7.♖c3 b6 [7... ♖bd7~] 8.♗e5 ♙b7 9.e4 ♖bd7? [9... ♖a6+/=] Диаграма №6. Последният ход на черните 9... ♖bd7? е неточен. Той среща енергично и красиво опровержение. **10. ♖xc6!! ♙xc6 11.exd5 exd5 [11... ♙b7 12. d6+~] 12.cxd5 ♙b7 13.d6. 1-0.**

Тази партия има още няколко близнаци в следващите години. Любопитно е, че по стъпките на Радулов са вървели Борислав Ивков, Адам Громбчевски, Душан Райчевич и Андерс Ерлигсон.

II. Грешки в резултат на разконцентриране на вниманието и импулсивно изигран ход

Много често дебютните варианти, които шахматистите разиграват, са добре подготвени и в желанието си да пестят време те ги правят бързо, като губят време само за да записват ходовете. Това не е за препоръчване. Особено за начинаещите шахматисти. Дори и най-известният вариант, който играете, трябва да бъде проверяван след всеки ход, за да не се допуснат грешки, най-често с пререждане на ходовете.

Следващите примери показват точно това.

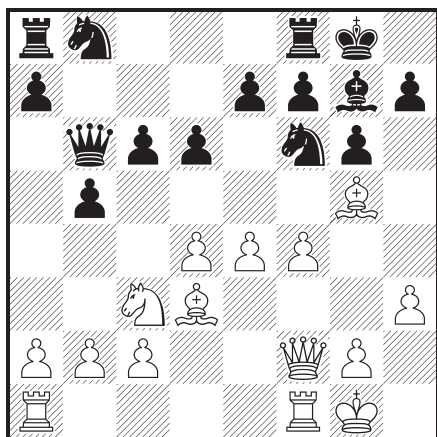


Диаграма №6

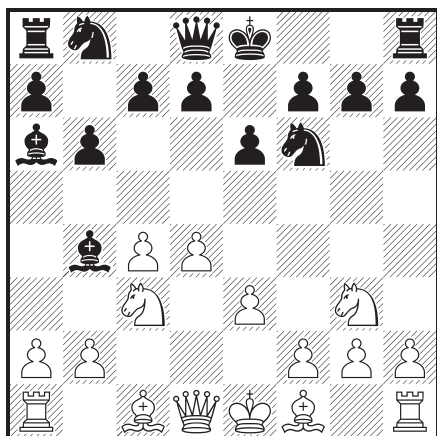
Ortvin Namida – Борис Чаталбашев

Капел ла Гранд (Франция), 1996

1.e4 d6 2.d4 ♗f6 3.♖c3 g6 4.♙g5 ♙g7 5.f4 0-0 6.♗f3 c6 7.♙d3 b5 8.0-0 ♙g4 9.h3 ♙xf3 10.♙xf3 ♙b6 11.♙f2? [11. ♗e2]. Диаграма №7.



Диаграма №7



Диаграма №8

Последният ход на белите в позицията на *диаграма №7* е груба грешка. След като изиграха 10 добри хода, съгласно изискванията на шахматната теория, белите решават да дадат и своя принос. Вместо играното от тях **11. ♖f2?** заслужава внимание **11. ♘e2**, защитавайки пешката на „d4“. „Наказанието“ не закъснява – **11... ♘xe4! 12. ♘xe4 ♙xd4 0-1**. Тази грешка може да си обясним с разконцентриране на вниманието. Белите виждат, че пешката „d4“ е обект на атака, но вземат неправилно решение за нейната защита.

В следващия пример, *диаграма №8*, грешката на черните е в резултат на импулсивно решение или раздвояване на вниманието.

Александър Каминик –
Валентин Луков

Капел ла Гранд (Франция), 1996

1.d4 ♘f6 2.c4 e6 3.♗c3 ♙b4 4.e3 b6 5.♘ge2 ♙a6 6.♘g3 [6. a3]. *Диаграма №8*. Тази позиция е добре известна и се е срещала и в други партии на В. Луков, което означава, че той е запознат с този дебют. Този път той обаче играе **6... d5?**. Тук следваше да се играе **6... ♙xc3** в духа на избраното дебютно построение. Следва незабавният „нокаут“ – **7. ♖a4+!**

с двоен удар. Освен обявения шах, нападнат е и незащитеният офицер на „b4“. Черните се предават.

Приведохме някои от най-често срещаните грешки в дебюта, в популярни открития (с това темата въобще не се изчерпва). В упражненията са предложени други примери, които трябва да разгледате внимателно, за да намерите най-доброто продължение било за белите или за черните в зависимост от условието.

Преди да пристъпим към по-нататъшното разглеждане на борбата за получаване превес в развитието, трябва да направим два важни извода: