

ВАЖНО! ЗАПАЗЕТЕ ТАЗИ ИНСТРУКЦИЯ ЗА БЪДЕЩИ СПРАВКИ!

**ИНСТРУКЦИЯ ЗА УПОТРЕБА НА
ДЕТСКА ИГРАЧКА ТРИКОЛКА
„QUICK FOLD”**

QUICK FOLD



Този продукт с марка **chipolino** е произведен в съответствие с изискванията на директивата на Европейския парламент и Съвета 2009/48/ЕО „Безопасност на детските играчки”, на Наредбата за съществените изисквания и оценяване на съответствието на играчките, на Наредбата за маркировка на съответствието и на приложимите за този продукт европейски стандарти.

ВАЖНО! ОСНОВНИ ПРЕДУПРЕЖДЕНИЯ!

- ❖ **ВНИМАНИЕ!** ДА СЕ УПОТРЕБЯВА САМО ПОД ПРЯК НАДЗОР ОТ ВЪЗРАСТЕН!
- ❖ **ВНИМАНИЕ!** ТАЗИ ИГРАЧКА НЯМА СПИРАЧКА!
- ❖ **ВНИМАНИЕ!** ИГРАЧКАТА НЕ Е ПОДХОДЯЩА ЗА ДЕЦА НА ВЪЗРАСТ ПОД 1,5 ГОДИНИ!
- ❖ **ВНИМАНИЕ!** ДА СЕ ИЗПОЛЗВА ОТ ДЕЦА НА ВЪЗРАСТ НАД 1,5 ГОДИНИ И ТЕГЛО НА ДЕТЕТО МАКСИМУМ 25 kg.
- ❖ **ВНИМАНИЕ!** ДА НЕ СЕ ИЗПОЛЗВА ОТ ДЕЦА НАД 25 kg, ПОРАДИ ОПАСНОСТ ОТ ПРЕТОВАРВАНЕ НА КОНСТРУКЦИЯТА НА ИГРАЧКАТА!
- ❖ **ВНИМАНИЕ!** ПРЕДИ ДА ИЗПОЛЗВАТЕ ИГРАЧКАТА, ЗАПОЗНАЙТЕ ДЕТЕТО С НАЧИНА НА УПОТРЕБА И С ПРАВИЛАТА ЗА БЕЗОПАСНОСТ.
- ❖ **ВНИМАНИЕ!** ИЗПОЛЗВАЙТЕ ИГРАЧКАТА САМО ПО ПРЕДНАЗНАЧЕНИЕ.
- ❖ **ВНИМАНИЕ!** ИЗПОЛЗВАЙТЕ ИГРАЧКАТА САМО ПРЕЗ ДЕНЯ НА РАВНИ ОБЕЗОПАСЕНИ ПЛОЩАДКИ И НА БЕЗОПАСНО РАЗСТОЯНИЕ ОТ УЛИЦИ И ПЪТНИ ПЛАТНА, ПО КОИТО СЕ ДВИЖАТ АВТОМОБИЛИ.
- ❖ **ВНИМАНИЕ!** ЗА ДА ИЗБЕГНЕТЕ ОПАСНОСТТА ОТ НАРАНЯВАНЕ, ОТСТРАНЯВАЙТЕ ДРЪЖКАТА ЗА РОДИТЕЛСКИ КОНТРОЛ ВИНАГИ, КОГАТО ДЕТЕТО САМО УПРАВЛЯВА ИГРАЧКАТА!
- ❖ **ВНИМАНИЕ!** ПАЗЕТЕ ОТ ОГЪН И ДРУГИ ИЗТОЧНИЦИ НА ТОПЛИНА!
- ❖ Сглобяването на ИГРАЧКАТА да се извършва **САМО** от възрастен!
- ❖ **НЕ** допускате присъствието на деца под 3 години, преди да сте сглобили ИГРАЧКАТА напълно, за да избегнете достъп до дребни и разглобени части!
- ❖ Тази ИГРАЧКА триколка е предназначена **САМО** за едно дете!
- ❖ **НЕ** позволявайте деца да бутат триколката!
- ❖ Тази ИГРАЧКА **НЕ** е подходяща за тичане или пързаялене!
- ❖ **НЕ** използвайте ИГРАЧКАТА, ако установите, че има липсващи или повредени части.
- ❖ **НЕ** позволявайте на детето да стои изправено на поставката за крачетата или на седалката, за да избегнете нараняване.
- ❖ Детето трябва да носи обувки при използване на ИГРАЧКАТА!
- ❖ **НЕ** поставяйте на ИГРАЧКАТА допълнително връзки и аксесоари, за да избегнете риска от задушаване!
- ❖ **НЕ** поставяйте в задния кош за багаж повече от 0,5 kg товар, а в предния кош – повече от 0,2 kg.
- ❖ **НЕ** поставяйте предмети или багаж на кормилото и дръжката за родителски контрол, за да предотвратите риска от увреждане на детето, вследствие на претоварване, нарушаване на равновесието и преобръщане на ИГРАЧКАТА!
- ❖ При съхранение и транспортиране **НЕ** поставяйте вещи и тежки предмети върху ИГРАЧКАТА, за да не повредите конструкцията ѝ.
- ❖ Да **НЕ** се използва друго превозно средство за придвижване на ИГРАЧКАТА чрез издърпване!
- ❖ **НЕ** позволявайте, както на детето, което ползва ИГРАЧКАТА, така и на децата в близост до нея, да пипат с ръце колелата и/или да поставят в тях предмети!
- ❖ Да се използва далеч от реки, басейни, стълби или препятствия!
- ❖ **НЕ** правете промени или модификации по конструкцията на ИГРАЧКАТА! При необходимост се свържете с търговеца или оторизиран сервис за консултация и ремонт.
- ❖ **НЕ** използвайте резервни части и други компоненти, които не са доставени от производителя! Производителят не поема отговорност за безопасността в случай, че са използвани резервни части, различни от оригиналните за одобрения тип или препоръчани от него.
- ❖ Дръжте найлоновите опаковки далеч от деца, за да избегнете риска от задушаване!

ХАРАКТЕРИСТИКА НА ПРОДУКТА

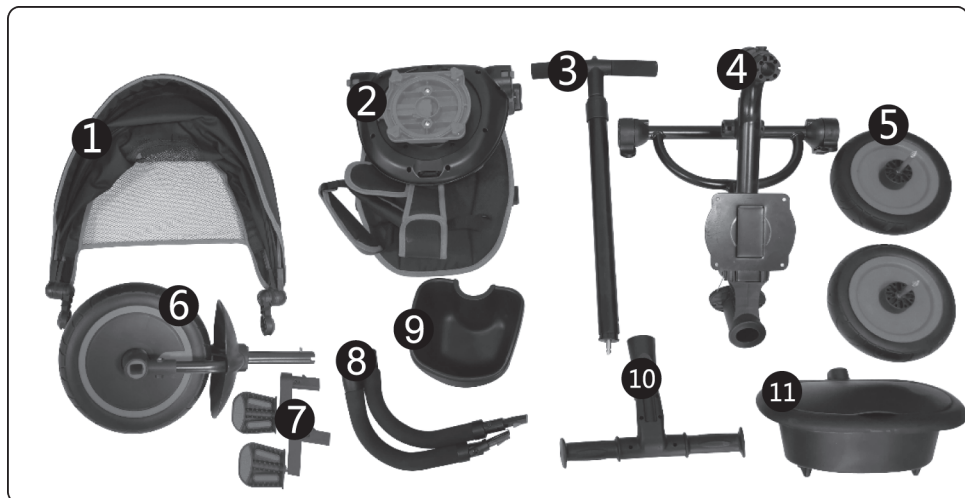
Това е функционална ИГРАЧКА, която е предназначена да създаде първоначални умения на Вашето дете, свързани с управлението и координацията на движенията на ръце и крака при самостоятелно управление на триколка или велосипед.

ВНИМАНИЕ! Отстранете дръжката за родителски контрол, когато сте напълно убедени, че детето може да кара и управлява триколката без чужда помощ.

- ❖ ИГРАЧКАТА е подходяща за деца на възраст над 1,5 до 5 години и с тегло до 25 кг.;
- ❖ Когато детето управлява ИГРАЧКАТА, то я задвижва, посредством педалите;
- ❖ Когато ИГРАЧКАТА се бута от възрастен, детето поставя крачетата си върху поставката за крачета;
- ❖ Въртяща се на 360° седалка;
- ❖ Предпазен борд;
- ❖ Приспособление за паркиране;
- ❖ Регулируем сенник;
- ❖ Преден и заден кош за багаж;
- ❖ Сгъване на триколката.

ОСНОВНИ ЧАСТИ





1	Сенник, комплект – 1 бр.	7	Педали - комплект от 2 бр.
2	Седалка, комплект – 1 бр.	8	Предпазен борд – 2 бр.
3	Дръжка за родителски контрол – 1 бр.	9	Преден кош – 1 бр.
4	Рамка – 1 бр.	10	Кормило – 1 бр.
5	Задно колело – 2 бр.	11	Заден кош, комплект – 1 бр.
6	Предно колело, комплект – 1 бр.		

Моля, проверете дали описаните разглобени части, са налични в опаковката. Някои от частите на играчката може да са предварително монтирани от производителя.

УКАЗАНИЯ ЗА СГЛОБЯВАНЕ И МОНТИРАНЕ

ВАЖНО! Следвайте точно указанията и последователността за сглобяване и използване на ИГРАЧКАТА от приложените в инструкцията текст и илюстрации.

ВНИМАНИЕ! ПРОВЕРЕТЕ СИГУРНОСТТА НА ФИКСИРАНЕТО СЛЕД ИЗПЪЛНЕНИЕ НА ВСЯКА ОПЕРАЦИЯ!

ВНИМАНИЕ! Затегнете винтовете добре, но не пренатягайте. Разхлабването им може да доведе до разглобяване на части от продукта и нараняване на детето.

Необходими инструменти: За сглобяване на триколката не са необходими инструменти.

1. МОНТИРАНЕ НА ЗАДНИТЕ КОЛЕЛА

Поставете оста на задното колело в отвора от рамата и натиснете, докато колелото се фиксира и чуете звук „щрак“. Монтирайте и другото задно колело.

За демониране натиснете бутона и отстранете колелото от рамата.

2. МОНТИРАНЕ НА ПЕДАЛИТЕ

Поставете падала в отвора на предното колело и натиснете, докато чуете звук „щрак“ и педала се фиксира. Монтирайте и другия педал.

За демониране натиснете бутона и отстранете педала.

3. МОНТИРАНЕ НА ПРЕДНОТО КОЛЕЛО КЪМ РАМАТА

Вмъкнете предното колело към предната тръба на рамата, както е показано на фигурата.

4. МОНТИРАНЕ НА КОРМИЛОТО

Поставете кормилото към тръбата на предното колело и натиснете, докато се фиксира и чуете звук „щрак“.

За демониране натиснете червения бутон.

5. МОНТИРАНЕ НА ПРЕДНИЯ КОШ

Поставете с натиск предния кош на предната тръба на рамата, както е показано на фигурата.

6. МОНТИРАНЕ НА СЕДАЛКАТА

6 а и б – Развийте винтовете (4 броя) от долната страна на седалката.

6 с – Поставете седалката върху рамата, както е показано на фигурата.

6 d – Завийте отново винтовете, за да фиксирате седалката.

7. МОНТИРАНЕ НА ПРЕДПАЗНИЯ БОРД

7а – Вмъкнете всяко от рамената на борда в отворите от двете страни на облегалката. При фиксиране ще чуете звук „щрак“ и бутоните ще се покажат през отворите.

7b – Прокарайте едното рамо през дамската, както е показано на фигурата. Закопчайте двете рамена.

За демониране откопчайте рамената, натиснете бутоните и ги отстранете от облегалката.

8. МОНТИРАНЕ НА СЕННИКА

Вмъкнете двата края на сенника в съответните места от седалката, както е показано на фигурата.

9. МОНТИРАНЕ НА ЗАДНИЯ КОШ ЗА БАГАЖ

Поставете задния кош към тръбите на рамата и натиснете, за да се фиксират.

10. МОНТИРАНЕ НА ДРЪЖКАТА ЗА РОДИТЕЛСКИ КОНТРОЛ

Поставете дръжката за родителски контрол към отвора на рамата, натиснете бутона за монтиране/демониране (1), натиснете дръжката надолу и отпуснете бутона.

Забележка! Уверете се, че дръжката е фиксирана като се опитате да я издърпате нагоре!

11. СГЪВАНЕ И РАЗГЪВАНЕ НА СЕННИКА

Издърпайте, за да разгънете или избутайте с ръка, за да сгънете сенника.

12. ЗАВЪРТАНЕ НА СЕДАЛКАТА НА 360°

Натиснете бутона и завъртете седалката.

След завъртане, седалката може да бъде фиксирана в две положение – по посока на движението и в посока обратна на движението (с лице към възрастния). При фиксиране на всяка от тези позиции ще чуете звук „щрак“.

13. ПРИСПОСОБЛЕНИЕ ЗА ПАРКИРАНЕ

Натиснете педала на приспособлението за паркиране надолу, за да задействате приспособлението. Преместете педала нагоре, за да освободите приспособлението за паркиране.

14. РЕГУЛИРАНЕ ВИСОЧИНАТА НА ДРЪЖКАТА ЗА РОДИТЕЛСКИЯ КОНТРОЛ

Дръжката за родителски контрол може да се регулира в 3 позиции по височина (1, 2, 3).

Издърпайте нагоре лоста за фиксиране, натиснете бутона за регулиране и преместете дръжката нагоре или надолу до желаната позиция. При фиксиране на всяка позиция, щифтът трябва да изскочи през отвора и да чуете звук „щрак“. Накрая натиснете лоста към тръбата, за да фиксирате положението на дръжката.

15. СГЪВАНЕ/РАЗГЪВАНЕ НА ТРИКОЛКАТА

15 a, b, c – СГЪВАНЕ/РАЗГЪВАНЕ НА КОРМИЛОТО

Сгъване: Преместете бутона нагоре и сгънете кормилото навътре, както е показано на фигурите a, b и c.

Разгъване: Преместете бутона нагоре (c) и разгънете кормилото нагоре до вертикална позиция. 15 d, e – СГЪВАНЕ НА ОБЛЕГАЛКАТА

Сгъване: Издърпайте нагоре механизма на гърба на облегалката и сгънете облегалката навътре, както е показано на фиг. 15 d, e.

Разгъване: Издърпайте нагоре механизма на гърба на облегалката и преместете облегалката нагоре до вертикална позиция.

15 f, g – СГЪВАНЕ/РАЗГЪВАНЕ НА ЗАДНИТЕ КОЛЕЛА

Сгъване: Натиснете бутона за сгъване (1) и преместете задната част на рамата навътре. При фиксиране бутонът за разгъване (2) ще изскочи навън.

Разгъване: Натиснете бутона за разгъване (2) и преместете задната част на рамата навън. При фиксиране ще изскочи навън бутонът за сгъване (1).

16. ПОСТАВКА ЗА КРАЧЕТА

За поставка за крачетата на детето, използвайте падалите.

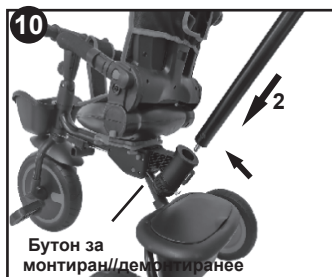
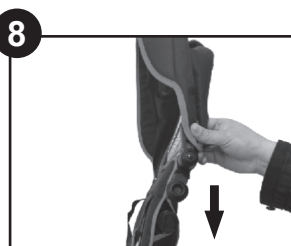
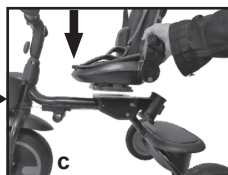
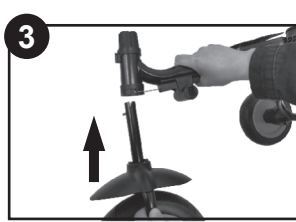
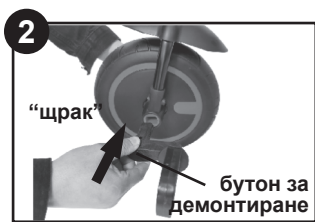
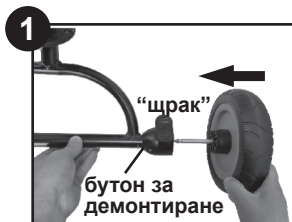
Отстранете педалите от предното колело. Поставете всеки от педалите в отворите под рамата и натиснете, докато чуете звук „щрак“.

За демонтиране натиснете бутоните и отстранете всеки от педалите.

17. УПРАВЛЕНИЕ НА ТРИКОЛКАТА С ДРЪЖКА ЗА РОДИТЕЛСКИ КОНТРОЛ

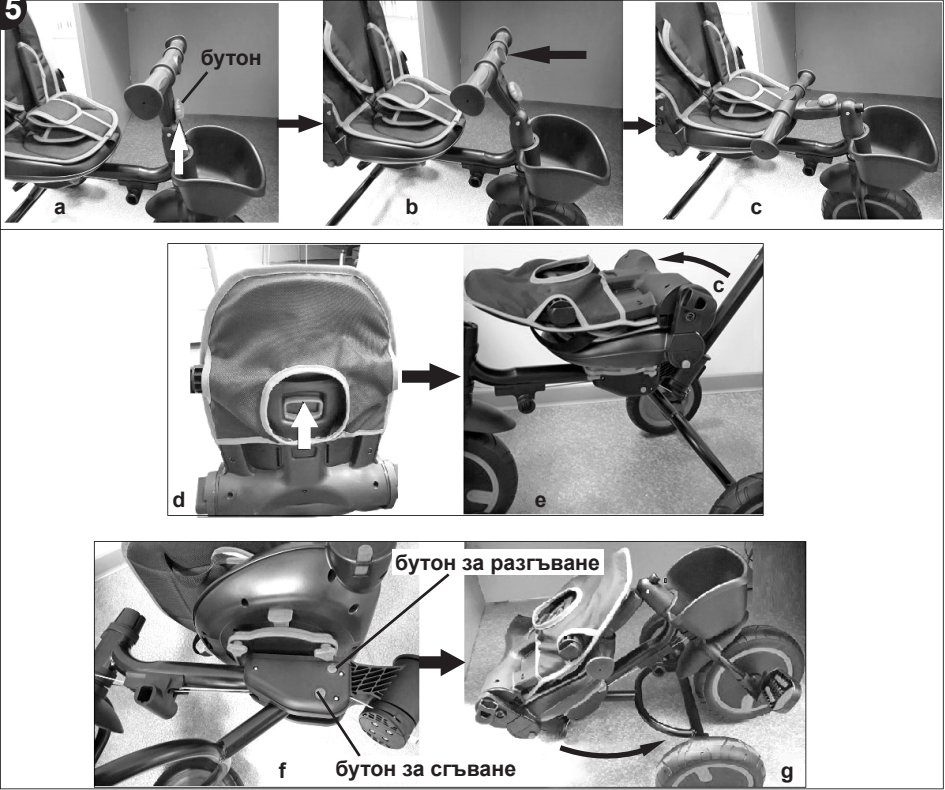
18. УПРАВЛЕНИЕ НА ТРИКОЛКАТА ОТ ДЕТЕТО (СЛЕД ОТСТРАНЯВАНЕ НА ДРЪЖКАТА ЗА РОДИТЕЛСКИ КОНТРОЛ И СЕННИКА)

ВНИМАНИЕ! Отстранете дръжката за родителски контрол, когато сте напълно убедени, че детето може да кара и управлява триколката без чужда помощ.

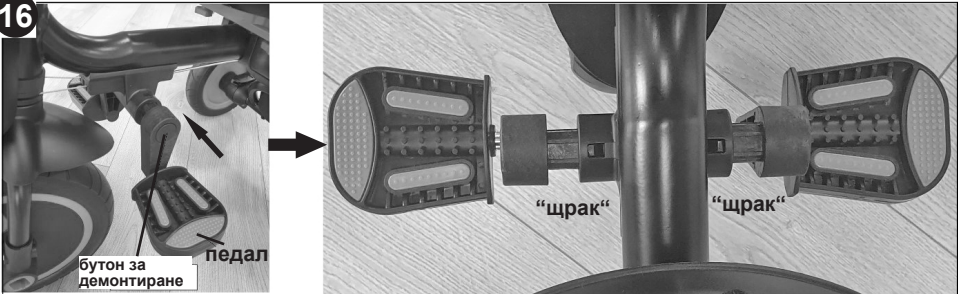




15



16



УКАЗАНИЯ ЗА ПРОФИЛАКТИКА И ПОДДРЪЖКА

- ❖ Периодично проверявайте изправността на отделните части.
- ❖ Не обливайте ИГРАЧКАТА с вода. Почиствайте с мека кърпа, навлажнена с вода или с неутрален течен препарат.
- ❖ Не почиствайте с агресивни препарати, съдържащи абразивни частици, амоняк, белина или спирт.
- ❖ Редовно смазвайте задвижващите механизми.
- ❖ Не използвайте по пясъчливи терени.
- ❖ Не съхранявайте ИГРАЧКАТА в помещения с много топъл въздух или в близост до източници на топлина, за да не се деформира.
- ❖ Съхранявайте ИГРАЧКАТА на чисто и сухо място. Не излагайте на прякото въздействие на околната среда - слънце, дъжд, влага, или резки температурни промени!
- ❖ Винаги подсушавайте ИГРАЧКАТА, оставяйте я да изсъхне преди да я приберете за съхранение или да я използвате отново. Възможно е да се появи мухъл, ако съхранявате продукта влажен.
- ❖ При проблеми, свързани с нормалната експлоатация, се обръщайте за консултация или ремонт към оторизираните сервиси.

Използвани материали: пластмаса, метал, текстил.



TRKQF023xxx / B70

CHIPOLINO

България, Пловдив, ул. „Голямоконарско шосе“ № 1

www.chipolino.com