

БРАТИСЛАВ
ИВАНОВ

日
本
美
術
史

ИСТОРИЯ
НА
ЯПОНСКОТО
ИЗКУСТВО

СЪДЪРЖАНИЕ

ПРЕДГОВОР	7
ВЪВЕДЕНИЕ	9
Географско положение	9
Историческа периодизация.....	10
Произходът на японците.....	12
Шинто	15
Будизъм.....	25
ДОБУДИСТКОТО ИЗКУСТВО	35
Изкуството през Джомон	36
Изкуството през Яйой.....	39
Изкуството през Кофун	42
АСУКА	47
Храмове и скулптура.....	47
Живопис.....	57
НАРА	61
Танската империя като културен модел.....	61
Храмове и скулптура.....	62
Живопис.....	67
ХЕЙАН	69
Изкуството през Джоган	71
Изкуството през Фудживара	81
Изкуството през Инсей.....	90
КАМАКУРА	97
Будисткото изкуство.....	100
Светското изкуство.....	104

МУРОМАЧИ	107
Изкуството през Нанбокучо	109
Изкуството през Китайама	115
Изкуството през Хигашияма	119
АДЗУЧИ-МОМОЯМА	129
Замъците.....	129
Художниците от школата Кано	131
Други художници	136
Европейците в японската живопис.....	139
ЕДО	141
Изкуството през Кан'ей	142
Изкуството през Генроку.....	151
Изкуството от Кьохо до Касей.....	162
МЕЙДЖИ	191
Живопис.....	192
Скулптура.....	209
Декоративно-приложни изкуства	213
Западни влияния в архитектурата	219
ТАЙШО И НАЧАЛОТО НА ШОВА	223
Исторически контекст.....	223
Живопис.....	224
Гравюра.....	245
Архитектурният стил тейкан	248
БИБЛИОГРАФИЯ	251

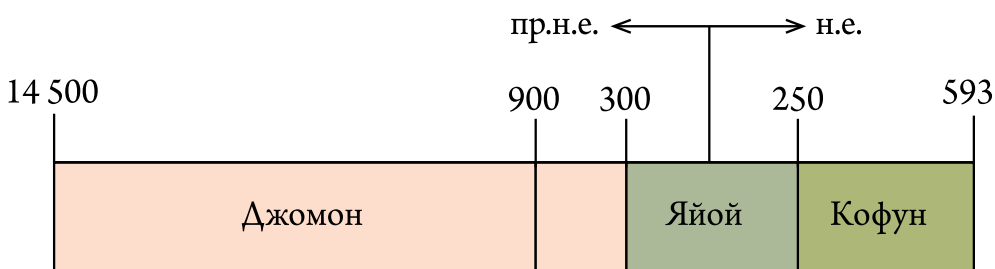
ДОБУДИСТКОТО ИЗКУСТВО

Япония приема будизма през VI в., но будисткото изкуство води началото си не по-рано от началото на периода Асука (593 – 710). Според тази гледна точка към добудисткия период от историята на японското изкуство се отнася изкуството от традиционните периоди Джомон, Яйой и Кофун.

За начало на Джомон (японския неолит) се смята появата на керамиката преди около 14 500 години. На Южния остров Кюшу периодът Джомон завършва около 900 г. пр.н.е., а в североизточните райони на Хоншу – между 400 и 300 г. пр.н.е. Съответно тези дати се приемат за начало на периода Яйой, който идва на смяна на Джомон. На северния остров Хокайдо основните характеристики на Джомон се запазват чак до VII век.

За край на Яйой често се сочи 300 г., но първите големи надгробни могили (кофун), които дават името на следващия период Кофун, са издигнати около 250 година.

Краят на Кофун обикновено се свързва с възкачването на престола на императрица Суйко през 593 година. Това събитие е и начало на периода Асука. Надгробни могили се издигат и през VII в., но те са с много по-малки размери и вече не са определяща характеристика на времето.



Добудисткият период на японското изкуство

Тук са разгледани знаковите за трите периода артефакти, които не се появяват след края на всеки от тях – глинените статуетки от Джомон, бронзовите камбанки от Яйой и теракотените статуетки от Кофун.

ИЗКУСТВОТО ПРЕЗ ДЖОМОН

Знакови за периода Джомон са статуетките догу (dogū), представляващи предимно антропоморфни фигурки от глина с височина между 10 и 30 см. Предназначението им не винаги е ясно и затова често се среща изразът „мистерията догу“ (Tsuji, 2019: 12).

Сред най-известните догу е статуетката „Венера от Джомон“ (Jōmon no Bīnasu). Открита е през 1986 г. и е датирана от Средния Джомон. През 1995 г. е обявена за национално съкровище. Висока е 27 см и тежи 2,14 кг.



Венера от Джомон

Tanabatake Venus.jpg Photo by Ismoon, via Wikimedia Commons

Предполага се, че статуетките от типа на „Венера от Джомон“, изобразяващи жени в напреднала бременност и с подчертан акцент върху ханша, са използвани в ритуали, свързани с фертилността.

Следващата статуетка е известна като „Женско божество от Джомон“.



Женско божество от Джомон

Nishi-no-mae Iseki dogu-2.jpg Photo by Saigen Jiro,
via Wikimedia Commons

При много статуетки предназначението трудно може да бъде определено. Такъв е случаят с показаната по-долу статуетка на жена с изпъкнали очи, наподобяващи зърна на кафе (coffee bean eyes).



Статуетка догу от късния Джомон
青森県つがる市木造亀ヶ岡出土 遮光器土偶-2.jpg
Photo by Saigen Jiro, via Wikimedia Commons

Съществува хипотеза, според която не очите на статуетките наподобяват зърна на кафе, а става дума за своеобразни очила, каквито използват например ескимосите, за да се предпазят от т.нар. снежна слепота.

Голям брой статуетки от този тип са намерени при разкопки в Североизточен Хоншу. Предполага се, че и те, и някои други догу от края на Джомон са свързани с добудистки вярвания и божества, сведения за които не са достигнали до наши дни (Цуджи, 2012: 14).

Изкуството ПРЕЗ Яйой

Специфична археологическа находка от периода Яйой са бронзовите камбанки дотаку (dōtaku), разпространени главно в югозападната част на остров Хоншу. Предназначението на тези камбанки не е напълно изяснено, но се предполага, че са използвани за ритуални цели.

Тук е показана част от най-голямата находка от бронзови камбанки, намерени при разкопките в Камо-ивакура, префектура Шимане.



Част от находката от бронзови камбанки в Камо-ивакура
Doutaku in Kamoiwakura ruins.jpg Photo by Sapphire123,
via Wikimedia Commons

Камбанката, показана по-долу, е намерена през периода Едо в провинция Сануки (днешната префектура Кагава) на остров Шикоку. Обявена е за национално съкровище. Висока е 43 см и е датирана от II – I в. пр.н.е.



Бронзова камбанка

桜ヶ丘5号銅鐸-2.jpg Photo by Saigen Jiro, via Wikimedia Commons

Особено ценни са изображенията върху камбанките на различни животни и сцени от живота на тогавашните хора. Повечето камбанки са без език и това потвърждава хипотезата, че са използвани за ритуални цели.

Предполага се, че в местата, където са намерени голям брой камбанки, са се провеждали и съответните ритуали.

Както се вижда и от фигурата по-долу, камбанките се отличават с голямо разнообразие както по дизайн, така и по размери.



Камбанки, изложени в Токийския национален музей

東京国立博物館展示 銅鐸.jpg Photo by Saigen Jiro, via Wikimedia Commons

Към края на II в. камбанките изчезват и на тяхно място се появяват бронзовите огледала. При разкопки в района на префектура Нара са открити трийсет и три такива огледала. Предполага се, че те са част от трийсет и шестте огледала, които император Цао Жуей (Минди от Уей) изпраща в дар на Химико през 239 г. (Tsuji, 2019: 30).

ИЗКУСТВОТО ПРЕЗ КОФУН

Статуетките *ханива* са пряко свързани с големите надгробни могили (кофун), дали названието на историческия период Кофун. Най-голяма е надгробната могила на император Нинтоку (упр. 313 – 399), а най-стара – надгробната могила Хашихака, намираща се в района на град Сакураи, префектура Нара. Според най-новата датировка тя е изградена през 248 година.



Надгробната могила Хашихака

Hashihaka kofun. Photo by Saigen Jiro, via Wikimedia Commons

Японският археолог Шираиши Тацуру издига хипотеза, че в тази могила е погребана полулегендарната владетелка Химико (Tsuji, 2019: 31).

Първите ханива представляват теракотени стълбчета, изпълняващи ролята на магическа ограда около надгробните могили. Тези стълбчета се запазват и при някои от по-късните фигурки, в които служат като пиедестал.

С течение на времето статуетките претърпяват значителни промени, засягащи тяхната форма, мястото им в района на надгробните могили, а вероятно и ритуалните им функции.

Много статуетки изобразяват воители, но има и изображения на жрици, музиканти, танцьори и т.н. Появяват се и изображения на животни и предмети.

Според известния специалист по японска култура и етнография Ямаори Тецуо ханива отразяват правдиво лицата и телосложението на хората от периода Кофун. В същото време се наблюдават съществени различия между антропоморфните статуетки от Джомон и тези от Кофун (Yamaori, 2008).

По-долу е показана теракотена фигура на воин с доспехи. Дясната му ръка е върху меча, а с лявата държи лък.

Фигурата е висока 131,5 сантиметра. Обявена е за национално съкровище и е изложена в Токийския национален музей. Датирана е от VI век.



Воин с доспехи, меч и лък

Warrior in Keiko Armor.jpg Photo by Daderot, via Wikimedia Commons



Млада жена

Museum für Ostasiatische Kunst Dahlem Berlin Mai 2006 019.jpg

Photo by Gryffindor, via Wikimedia Commons

Следващата фигура е на жрица (мико). Мико някога са били пророчици, които изпадали в транс и предавали волята на божествата, но тези времена са отдавна отминали. В наши дни мико асистират на свещениците в шинтоистките светилища и извършват самостоятелно някои ритуали. Специфичната им сфера са ритуалните танци.

Съдейки по текста на китайската династична хроника „Летописи за Уей“, ритуални танци са изпълнявани не по-късно от периода Яйой.

Статуетката на мико, показана по-долу, е датирана от V – VI век. Намерена е без ръце и пиедестал. Изложена е в Brooklyn Museum.



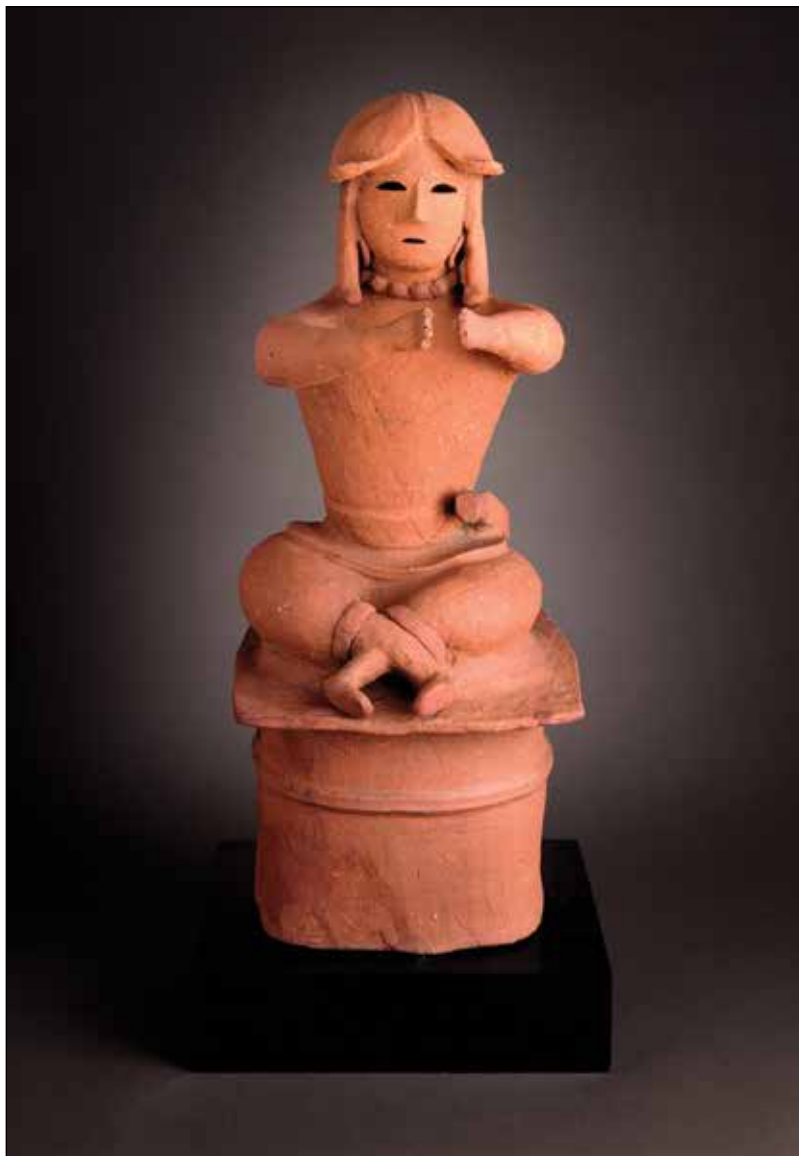
Жрица мико

Figure of a Shamaness 79.278.1.jpg Photo by Traciield, via Wikimedia Commons

Тъй като към края на Кофун будизмът вече е навлязъл в Япония, значителен интерес представлява въпросът за наличието при фигурките ханива на елементи, характерни за будистката пластика.

Типични за седящите скулптури в будизма са лотосът и полулотосът, а в шинтоизма – кръстосаните крака. Намерени са само единични статуетки в лотосова поза и се смята, че те са внесени от Континента.

Тук е показан воин в седяща поза с кръстосани крака. Статуетката е датирана от VI век. Изложена е в Los Angeles County Museum of Art.



Воин в седяща поза с кръстосани крака

Tomb Sculpture of a Seated Warrior.jpg Photo by Fæ, via Wikimedia Commons