

ВАЖНО! ЗАПАЗЕТЕ ТАЗИ ИНСТРУКЦИЯ ЗА БЪДЕЩИ СПРАВКИ!

**ИНСТРУКЦИЯ ЗА УПОТРЕБА НА
ДЕТСКА ИГРАЧКА ТРИКОЛКА
„BE ACTIVE”**

BE ACTIVE



Този продукт с марка **chipolino** е произведен в съответствие с изискванията на директивата на Европейския парламент и Съвета 2009/48/ЕО „Безопасност на детските играчки”, на Наредбата за съществените изисквания и оценяване на съответствието на играчките, на Наредбата за маркировка на съответствието и на приложимите за този продукт европейски стандарти.

ЗА ОСИГУРЯВАНЕ БЕЗОПАСНОТО ИЗПОЛЗВАНЕ НА ТОЗИ ПРОДУКТ, СПАЗВАЙТЕ ПРЕДУПРЕЖДЕНИЯТА, УКАЗАНИЯТА И ПРЕПОРЪКИТЕ ОТ ТАЗИ ИНСТРУКЦИЯ!

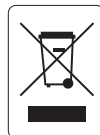
ВАЖНО! ОСНОВНИ ПРЕДУПРЕЖДЕНИЯ!

- ❖ **ВНИМАНИЕ!** ДА СЕ УПОТРЕБЯВА САМО ПОД ПРЯК НАДЗОР ОТ ВЪЗРАСТЕН!
- ❖ **ВНИМАНИЕ!** ТАЗИ ИГРАЧКА НЯМА СПИРАЧКА!
- ❖ **ВНИМАНИЕ!** ИГРАЧКАТА НЕ Е ПОДХОДЯЩА ЗА ДЕЦА НА ВЪЗРАСТ ПОД 1,5 ГОДИНИ!
- ❖ **ВНИМАНИЕ!** ДА СЕ ИЗПОЛЗВА ОТ ДЕЦА НА ВЪЗРАСТ НАД 1,5 ГОДИНИ И ТЕГЛО НА ДЕТЕТО МАКСИМУМ 25 kg.
- ❖ **ВНИМАНИЕ!** ДА НЕ СЕ ИЗПОЛЗВА ОТ ДЕЦА НАД 25 kg, ПОРАДИ ОПАСНОСТ ОТ ПРЕТОВАРВАНЕ НА КОНСТРУКЦИЯТА НА ИГРАЧКАТА!
- ❖ **ВНИМАНИЕ!** ПРЕДИ ДА ИЗПОЛЗВАТЕ ИГРАЧКАТА, ЗАПОЗНАЙТЕ ДЕТЕТО С НАЧИНА НА УПОТРЕБА И С ПРАВИЛАТА ЗА БЕЗОПАСНОСТ.
- ❖ **ВНИМАНИЕ!** ИЗПОЛЗВАЙТЕ ИГРАЧКАТА САМО ПО ПРЕДНАЗНАЧЕНИЕ.
- ❖ **ВНИМАНИЕ!** ИЗПОЛЗВАЙТЕ ИГРАЧКАТА САМО ПРЕЗ ДЕНЯ НА РАВНИ ОБЕЗОПАСЕНИ ПЛОЩАДКИ И НА БЕЗОПАСНО РАЗСТОЯНИЕ ОТ УЛИЦИ И ПЪТНИ ПЛАТНА, ПО КОИТО СЕ ДВИЖАТ АВТОМОБИЛИ.
- ❖ **ВНИМАНИЕ!** ЗА ДА ИЗБЕГНЕТЕ ОПАСНОСТТА ОТ НАРАНЯВАНЕ, ОТСТРАНЯВАЙТЕ ДРЪЖКАТА ЗА РОДИТЕЛСКИ КОНТРОЛ ВИНАГИ, КОГАТО ДЕТЕТО САМО УПРАВЛЯВА ИГРАЧКАТА!
- ❖ **ВНИМАНИЕ!** ПАЗЕТЕ ОТ ОГЪН И ДРУГИ ИЗТОЧНИЦИ НА ТОПЛИНА!
- ❖ Сглобяването на ИГРАЧКАТА да се извършва **САМО** от възрастен!
- ❖ **НЕ** допускате присъствието на деца под 3 години, преди да сте сглобили ИГРАЧКАТА напълно, за да избегнете достъп до дребни и разглобени части!
- ❖ Тази ИГРАЧКА триколка е предназначена **САМО** за едно дете!
- ❖ **НЕ** позволявайте деца да бутат триколката!
- ❖ Тази ИГРАЧКА **НЕ** е подходяща за тичане или пързалане!
- ❖ **НЕ** използвайте ИГРАЧКАТА, ако установите, че има липсващи или повредени части.
- ❖ **НЕ** позволявайте на детето да стои изправено на поставката за крачетата или на седалката, за да избегнете нараняване.
- ❖ Детето трябва да носи обувки при използване на ИГРАЧКАТА!
- ❖ **НЕ** поставяйте на ИГРАЧКАТА допълнително връзки и аксесоари, за да избегнете риска от задушаване!
- ❖ **НЕ** поставяйте в задния кош за багаж повече от 0,5 kg товар, а в предния кош – повече от 0,2 kg.
- ❖ **НЕ** поставяйте предмети или багаж на кормилото и дръжката за родителски контрол, за да предотвратите риска от увреждане на детето, вследствие на претоварване, нарушаване на равновесието и преобръщане на ИГРАЧКАТА!
- ❖ При съхранение и транспортиране **НЕ** поставяйте вещи и тежки предмети върху ИГРАЧКАТА, за да не повредите конструкцията ѝ.
- ❖ Да **НЕ** се използва друго превозно средство за придвижване на ИГРАЧКАТА чрез издърпване!
- ❖ **НЕ** позволявайте, както на детето, което ползва ИГРАЧКАТА, така и на децата в близост до нея, да пипат с ръце колелата и/или да поставят в тях предмети!
- ❖ Да се използва далеч от реки, басейни, стълби или препятствия!
- ❖ **НЕ** правете промени или модификации по конструкцията на ИГРАЧКАТА! При необходимост се свържете с търговеца или оторизиран сервиз за консултация и ремонт.
- ❖ **НЕ** използвайте резервни части и други компоненти, които не са доставени от производителя! Производителят не поема отговорност за безопасността в случай, че са използвани резервни части, различни от оригиналните за одобрения тип или препоръчани от него.
- ❖ Дръжте найлоновите опаковки далече от деца, за да избегнете риска от задушаване!

ВАЖНО! ПРЕДУПРЕЖДЕНИЯ И УКАЗАНИЯ ЗА РАБОТА С БАТЕРИИ

- ❖ Винаги обезопасявайте гнездото за батерии с капачето след поставяне на батерията.
- ❖ Не допускайте достъп на деца до батериите, както и да си играят с тях!
- ❖ Поставяйте батерии само от посочения тип и напрежение.
- ❖ Не използвайте батерии от различен тип.
- ❖ Не свързвайте контактните повърхности накъсо.
- ❖ Спазвайте означения поляритет в гнездото за батерии.
- ❖ Отстранявайте повредените и изтощени батерии.
- ❖ Отстранявайте батериите, когато продуктът няма да се използва.
- ❖ Не изхвърляйте батериите в открит огън. Батериите не трябва да се разглобяват.

ВНИМАНИЕ! Отпадъкът, който се образува от изтощени и неизползваеми батерии, трябва да се събира отделно. Забранява се изхвърлянето им в контейнери за смесени битови отпадъци. Изхвърляйте батериите само в предназначени за целта места.



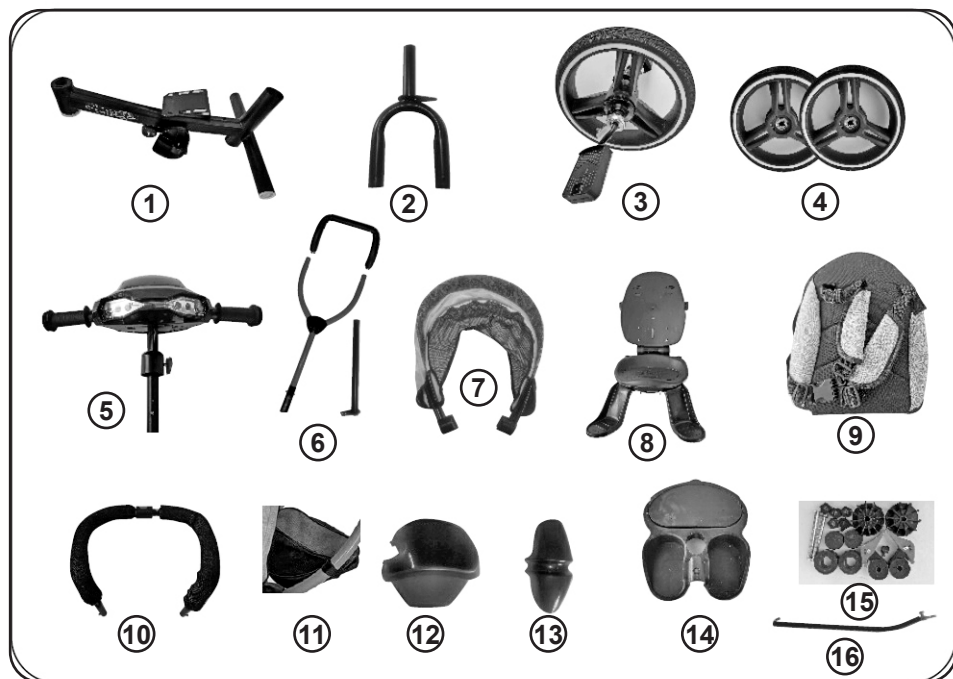
ХАРАКТЕРИСТИКА НА ПРОДУКТА

Това е функционална ИГРАЧКА, която е предназначена да създаде първоначални умения на Вашето дете, свързани с управлението и координацията на движенията на ръце и крака при самостоятелно управление на триколка или велосипед.

ВНИМАНИЕ! Отстранете дръжката за родителски контрол, когато сте напълно убедени, че детето може да кара и управлява триколката без чужда помощ.

- ❖ ИГРАЧКАТА е подходяща за деца на възраст над 1,5 години с тегло до 25 kg.;
- ❖ Когато детето управлява ИГРАЧКАТА, то я задвижва, посредством педалите;
- ❖ Въртяща се на 360° седалка;
- ❖ Музикална кутия с музика и светлини;
- ❖ Когато ИГРАЧКАТА се бута от възрастен, детето поставя крачетата си върху поставката за крачета;
- ❖ Предпазен борд;
- ❖ Приспособление за паркиране;
- ❖ Регулиране положението на облегалката;
- ❖ Подвижна долна поставка за крачета;
- ❖ Горна поставка за крачета;
- ❖ Регулируем сенник;
- ❖ Преден и заден кош за багаж.

ОСНОВНИ ЧАСТИ



1	Рамка	9	Дамаска
2	Вилка	10	Предпазен борд
3	Предно колело	11	Чантичка
4	Задни колела	12	Преден кош за багаж
5	Кормило с музикална кутия	13	Калник
6	Дръжка за родителски контрол	14	Заден кош за багаж с долна поставка за крака
7	Сенник	15	Акcesoари
8	Седалка с горна поставка за крака	16	Управляваща ос

Моля, проверете дали описаните разглобени части, са налични в опаковката. Някои от частите на играчката може да са предварително монтирани от производителя.

УКАЗАНИЯ ЗА СГЛОБЯВАНЕ И МОНТИРАНЕ

ВАЖНО! Следвайте точно указанията и последователността за сглобяване и използване на ИГРАЧКАТА от приложените в инструкцията текст и илюстрации.

ВНИМАНИЕ! ПРОВЕРЕТЕ СИГУРНОСТТА НА ФИКСИРАНЕТО СЛЕД ИЗПЪЛНЕНИЕ НА ВСЯКА ОПЕРАЦИЯ!

ВНИМАНИЕ! Затегнете винтовете добре, но не пренатягайте. Разхлабването им може да доведе до разглобяване на части от продукта и нараняване на детето.

Необходими инструменти: гаечен ключ и отвертка (не са включени).

СГЛОБЯВАНЕ

1. МОНТИРАНЕ НА ВИЛКАТА (С ПРЕДНО КОЛЕЛО И КАЛНИК) КЪМ ТРЪБАТА НА РАМКАТА

1-1 – Поставете калника (13) между двете тръби на вилката, както е показано на фигурата.

1-2 - Фиксирайте калника с винт като използвате отвертка.

1-3 – Поставете предното колело към тръбите на вилката. Натиснете щифтовете (a) и вмъкнете колелото, докато щифтовете се покажат през отворите. При фиксиране ще чуете звук „щрак“.

1-4 – Поставете капачета (от комплекта аксесоари - 15) на предната тръба на рамата, както е показано на фигурата.

1-5 – Прокарайте тръбата на вилката през предната тръба на рамата.

2. МОНТИРАНЕ НА КОРМИЛОТО

2-1 – Поставете предния кош за багаж върху тръбата на вилката.

2-2 – Поставете кормилото към вилката, натиснете щифтовете (b) и вмъкнете кормилото във вилката. При фиксиране ще чуете звук „щрак“ и щифтовете ще се покажат през отворите.

2-3 – Поставете капачето „d“ и завийте винта с пластмасова глава ©, за да фиксирате.

3. МОНТИРАНЕ НА ЗАДНИТЕ КОЛЕЛА И ПАРКИРАЩОТО УСТРОЙСТВО

3-1 – Поставете част (e) от комплекта аксесоари на задното колело, така че да се напаснат едно към друго. Поставете част (e) и на другото задно колело.

3-2 – Подравнете приспособлението за паркиране (f) със задна част на рамата, както е показано на фигурата и го вмъкнете до упор.

3-3 – Поставете задната ос към задното колело и ги вмъкнете с натиск към рамата, докато чуете звук „щрак“ и се фиксират.

Забележка: Уверете се, че колелото е фиксирано като се опитате да го издърпате от рамата.

Монтирайте и другото задно колело по същия начин.

3-4 – За да демонтирате всяко от колелата, натиснете бутона за демониране (k) и отстранете колелото.

3-5 – Поставете с натиск на всяко колело декоративното капаче (m), част от комплекта аксесоари (15).

4. МОНТИРАНЕ НА ДОЛНАТА ЧАСТ НА ДРЪЖКАТА ЗА РОДИТЕЛСКИ КОНТРОЛ

4-1 – Поставете пластмасови втулки от двете страни на рамата, както е показано на фигурата.

4-2 – Натиснете щифта (g) и промушете долната част на дръжката за родителски контрол през отвора на рамата, както е показано на фигурата..

5. МОНТИРАНЕ НА ЗАДНИЯ КОШ ЗА БАГАЖ

Поставете задния кош за багаж върху долната част на дръжката за родителски контрол. Фиксирайте с винта с пластмасова глава (h).

6. МОНТИРАНЕ НА УПРАВЛЯВАЩАТА ОС

6-1 – Поставете капачето (п) на планката на вилката.

6-2 – Вмъкнете огънатия край на управляващата ос в съответния отвор от планката на вилката (с поставено капаче).

6-3 – Поставете другия край на управляващата ос към планката в долната част на дръжката за родителски контрол и фиксирайте с гайка, като използвате гаечен ключ.

7. МОНТИРАНЕ НА ГОРНАТА ЧАСТ НА ДРЪЖКАТА ЗА РОДИТЕЛСКИ КОНТРОЛ

7-1 и 7-2 – Натиснете щифтовете и вмъкнете тръбите на горната част на дръжката за родителски контрол, както е показано на фигурите, докато чуете звук „щрак“ и щифтовете се покажат през отворите.

7-3 – Натиснете щифта (п) и вмъкнете горната част върху долната част на дръжката, докато чуете звук „щрак“ и щифта се покаже през отвора.

За демонтиране преместете червения лост надолу и натиснете щифта, след което отстранете двете части на дръжката за родителски контрол

8. МОНТИРАНЕ НА СЕДАЛКАТА

8-1 – Поставете седалката върху рамата (винтовете трябва да преминат през отворите)

8-2 – Фиксирайте седалката с гайките с пластмасова глава.

9. МОНТИРАНЕ НА ПРЕДПАЗНИЯ БОРД

9-1 – Натиснете щифта (р) и вмъкнете рамото на предпазния борд в отвора от рамата, докато чуете звук „щрак“ и щифта се покаже през отвора. Монтирайте и другото рамо.

9-2 – Завъртете двете рамена и ги закопчайте едно към друго. При фиксиране ще чуете звук „щрак“.

За да откопчаете предпазния борд, натиснете бутона (к) и преместете рамената навън.

10. МОНТИРАНЕ НА ДАМАСКАТА

Поставете дамаската върху седалката, както е показано на фигурата. Фиксирайте дамаската с велкро лентите на гърба на облегалката. Откопчайте предпазния борд, промушете частта от дамаската между крачетата в едното рамо и закопчайте отново двете рамена.

11. МОНТИРАНЕ НА СЕННИКА

11-1 – Вмъкнете двата края на сенника в съответните издадени елементи от седалката, както е показано на фигурата.

11-2 – Монтиран сенник.

12. МОНТИРАНЕ НА ЧАНТИЧКАТА

Поставете чантичката на дръжката, както е показано на фигурата. Фиксирайте с велкро лентите от двете страни около тръбите на дръжката.

ФУНКЦИИ

13. СГЪВАНЕ, РАЗГЪВАНЕ НА СЕННИКА

Издърпайте, за да разгънете или избутайте с ръка, за да сгънете сенника.

14. РЕГУЛИРАНЕ НА ОБЛЕГАЛКАТА

Натиснете червения бутон на гърба на облегалката и преместете облегалката в наклонена или изправена позиция.

15. ЗАВЪРТАНЕ НА СЕДАЛКАТА НА 360°

ВНИМАНИЕ! За да завъртите седалката на 360°, задължително трябва да отстраните от седалката предварително монтираната горна поставка за краката на детето!

Натиснете надолу червения палец под седалката и завъртете седалката.

След завъртане, седалката може да бъде фиксирана в две положения – по посока на движението и в посока обратна на движението (с лице към възрастния). При фиксиране на всяка от тези позиции ще чуете звук „щрак“.

16. ПРИБИРАНЕ НА ПОСТАВКАТА ЗА КРАЧЕТА КЪМ РАМАТА

Прибере с ръка двете поставки за краката на детето навътре. Натиснете издадения навън щифт (1) и завъртете цялата поставка нагоре. При фиксиране ще чуете звук „щрак“.

За разгъване на поставката натиснете издадения навън щифт (1) и завъртете цялата поставка надолу.

ВАЖНО! Когато управлявате триколката, използвайте долната поставката за крачета разгъната или горната поставка за крачета, а когато триколката се управлява от детето, отстранете горната поставка и прибирайте поставката за крачета навътре към рамата.

17. МУЗИКАЛНА КУТИЯ

Натиснете бутоните за 4 и 5 – възпроизвеждат се мелодии и светлини.

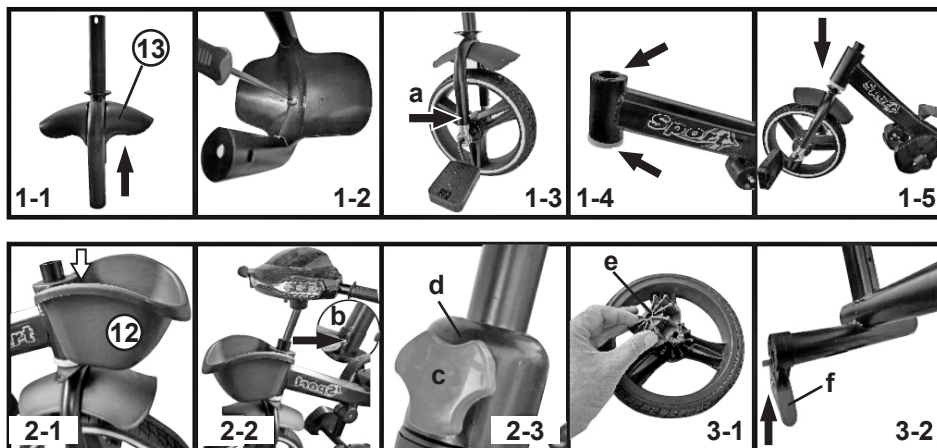
За да използвате тази функции е необходимо да поставите 3 броя батерии тип AA/1,5V в гнездото за батерии:

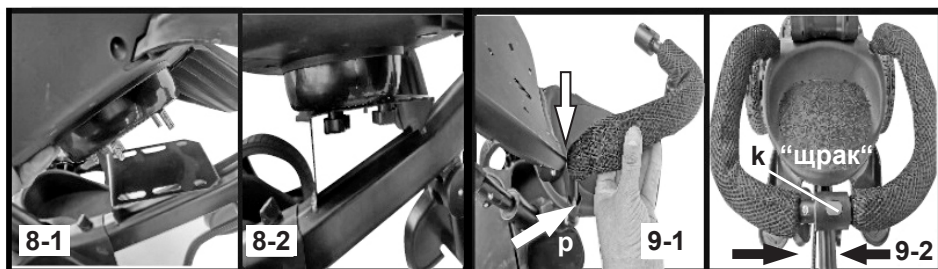
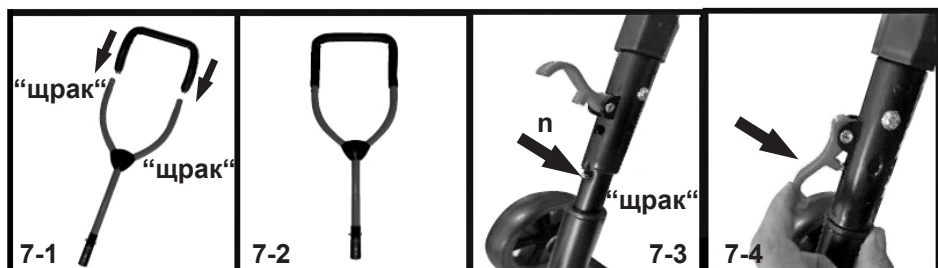
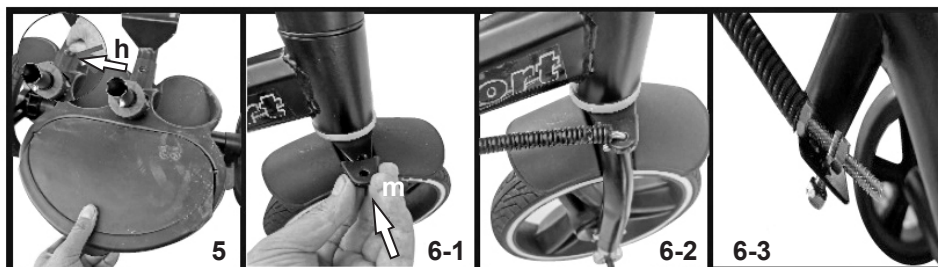
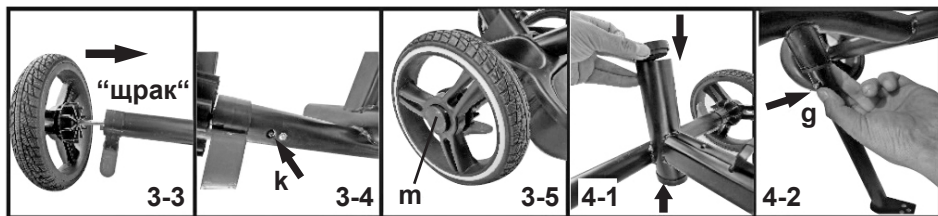
1. Отвийте винта (1) на капачето (2) като използвате отвертка и го отстранете.

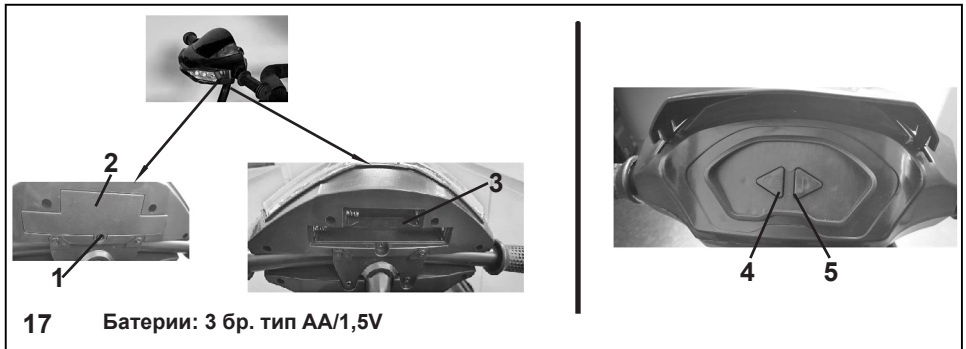
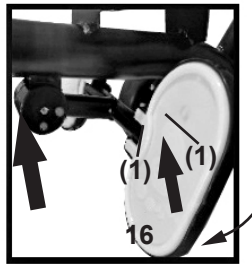
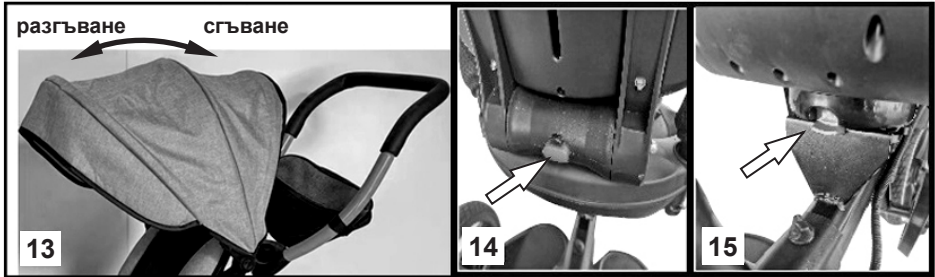
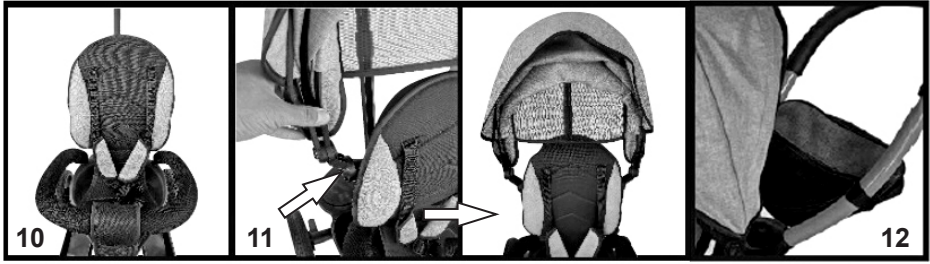
Забележка: Капакът на гнездото за батерии (3) е в долната част на музикалната кутия.

2. Поставете 3 броя батерии, тип AA/1,5V, като спазвате означения поляритет.
3. Натиснете един от бутоните, за да проверите дали се включва функциите.
4. Поставете капачето (2) на отделението за батерии (3) и фиксирайте с винта (1).

ВНИМАНИЕ! Отстранете дръжката за родителски контрол, когато сте напълно убедени, че детето може да кара и управлява триколката без чужда помощ.







УКАЗАНИЯ ЗА ПРОФИЛАКТИКА И ПОДДРЪЖКА

- ❖ Периодично проверявайте изправността на отделните части.
- ❖ Не обливайте ИГРАЧКАТА с вода. Почиствайте с мека кърпа, навлажнена с вода или с неутрален течен препарат.
- ❖ Не почиствайте с агресивни препарати, съдържащи абразивни частици, амоняк, белина или спирт.
- ❖ Редовно смазвайте задвижващите механизми.
- ❖ Не използвайте по пясъчливи терени.
- ❖ Не съхранявайте ИГРАЧКАТА в помещения с много топъл въздух или в близост до източници на топлина, за да не се деформира.
- ❖ Съхранявайте ИГРАЧКАТА на чисто и сухо място. Не излагайте на прякото въздействие на околната среда - слънце, дъжд, влага, или резки температурни промени!
- ❖ Винаги подсушавайте ИГРАЧКАТА, оставяйте я да изсъхне преди да я приберете за съхранение или да я използвате отново. Възможно е да се появи мухъл, ако съхранявате продукта влажен.
- ❖ При проблеми, свързани с нормалната експлоатация, се обръщайте за консултация или ремонт към оторизираните сервиси.

Използвани материали: пластмаса, метал, текстил и пълнеж (100% полиестер).



TRKBA024xxxx/ X4

CHIPOLINO

България, Пловдив, ул. „Голямоконарско шосе” № 1

www.chipolino.com