A man with glasses, wearing an orange shirt and dark trousers, sits in a blue armchair reading a book. The background is a vibrant blue space filled with stars, galaxies, and nebulae. Two speech bubbles contain text in Bulgarian. The overall style is that of a comic book or educational illustration.

ПРЕДИ ОКОЛО 14 МИЛИАРДА ГОДИНИ
МАТЕРИЯТА, ЕНЕРГИЯТА, ВРЕМЕТО И
ПРОСТРАНСТВОТО СЕ ПОЯВЯВАТ В РЕЗУЛТАТ
ОТ ТАКА НАРЕЧЕНИЯ „ГОЛЯМ ВЗРИВ“.

ЗА ТЕЗИ ФУНДАМЕНТАЛНИ
АСПЕКТИ НА НАШАТА ВСЕЛЕНА
РАЗКАЗВА ФИЗИКАТА.

ОКОЛО 300 000 ГОДИНИ СЛЕД ПОЯВАТА ИМ МАТЕРИЯТА И ЕНЕРГИЯТА ЗАПОЧВАТ ДА СЕ СРАСТВАТ В СЛОЖНИ СТРУКТУРИ, КОИТО НАРИЧАМЕ АТОМИ.

СЛЕД ТОВА АТОМИТЕ НА СВОЙ РЕД СЕ СЪЧЕТАВАТ В МОЛЕКУЛИ.

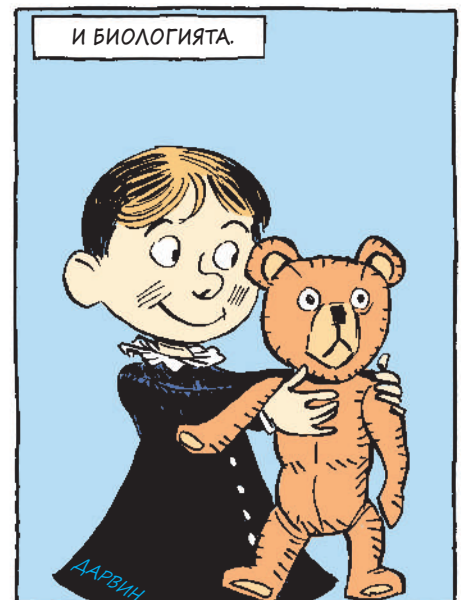
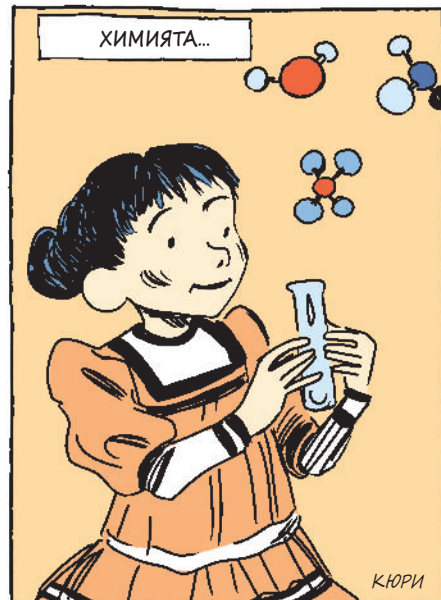
РАЗКАЗЪТ ЗА АТОМИТЕ, МОЛЕКУЛИТЕ И ВЗАИМОДЕЙСТВИЯТА МЕЖДУ ТЯХ СЕ НАРИЧА ХИМИЯ.

ПРЕДИ ПОЧТИ 4 МИЛИАРДА ГОДИНИ НА ПЛАНЕТА, НАРЕЧЕНА ЗЕМЯ, ОПРЕДЕЛЕНИ МОЛЕКУЛИ СЕ СЪЧЕТАВАТ В ИЗКЛЮЧИТЕЛНО ГОЛЕМИ И СЛОЖНИ СТРУКТУРИ, КОИТО НАРИЧАМЕ ОРГАНИЗМИ.

РАЗКАЗЪТ ЗА ОРГАНИЗМИТЕ СЕ НАРИЧА БИОЛОГИЯ.

СЛЕД ТОВА, ПРЕДИ ОКОЛО 70 000 ГОДИНИ, ЕДИН КОНКРЕТЕН ВИД ОРГАНИЗЪМ – ЧОВЕШКИТЕ СЪЩЕСТВА – ЗАПОЧВА ИЗГРАЖДАНЕТО НА ОЩЕ ПО-СЛОЖНИ СТРУКТУРИ, КОИТО НАРИЧАМЕ КУЛТУРИ.

РАЗВИТИЕТО НА ЧОВЕШКИТЕ КУЛТУРИ СЕ НАРИЧА ИСТОРИЯ.



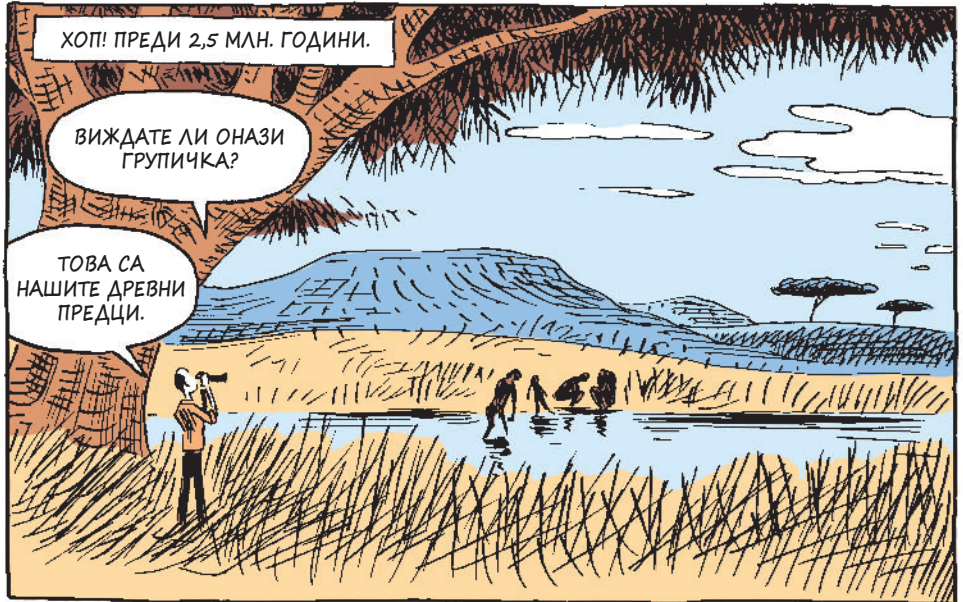
ХОРА Е ИМАЛО МНОГО ПРЕДИ ДА ИМА ИСТОРИЯ. ПЪРВИТЕ ХОРА СА ЕВОЛЮИРАЛИ ТУК, В ИЗТОЧНА АФРИКА.



ХОП! ПРЕДИ 2,5 МЛН. ГОДИНИ.

ВИЖДАТЕ ЛИ ОНАЗИ ГРУПИЧКА?

ТОВА СА НАШИТЕ ДРЕВНИ ПРЕДЦИ.



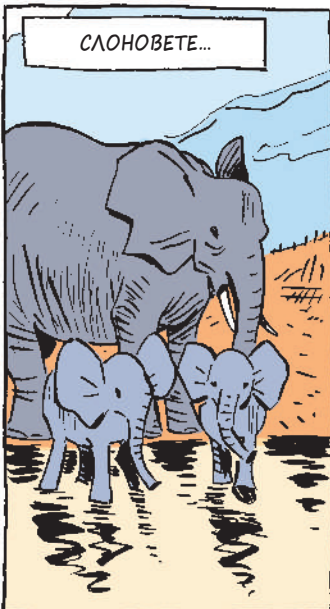
ПОВЕДЕНИЕТО ИМ ИЗГЛЕЖДА ПОЗНАТО, НЕ МИСЛИТЕ ЛИ?



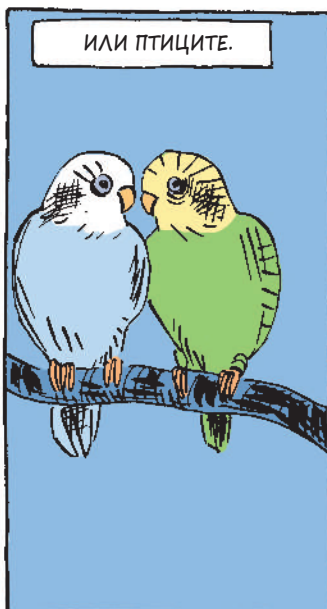
ТЕ НЕ СЕ РАЗЛИЧАВАЛИ ОСОБЕНО ОТ ГОРИЛИТЕ...



СЛОНОВЕТЕ...



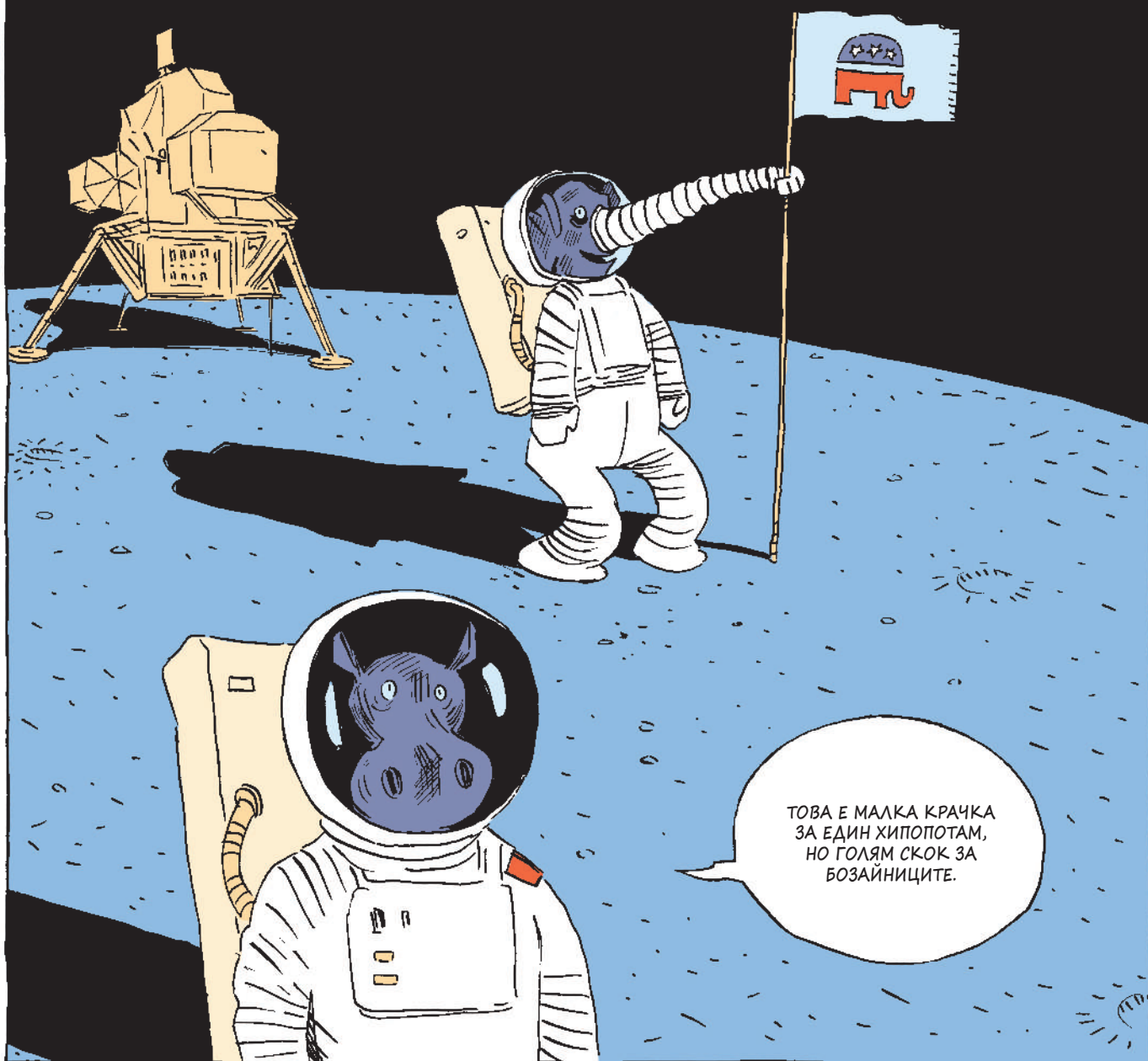
ИЛИ ПТИЦИТЕ.



ИСТИНАТА Е, ЧЕ В ПЪРВИТЕ ХОРА НЯМАЛО НИЩО ОСОБЕНО. ТЕ БИЛИ ОБИКНОВЕНИ ЖИВОТНИ, ВЪЗДЕЙСТВАЩИ ВЪРХУ ОКОЛНАТА СИ СРЕДА КОЛКОТО БАБУИНИТЕ, СВЕТУЛКИТЕ ИЛИ МЕДУЗИТЕ. ПО НИЩО НЕ ЛИЧАЛО, ЧЕ ЕДИН ДЕН ЩЕ ЗАВЛАДЕЯТ И ПРЕОБРАЗЯТ ЦЕЛИЯ СВЯТ...



В ТАЗИ КНИГА СЕ ОБЯСНЯВА ЗАЩО
НЕЩАТА НЕ СЕ РАЗВИЛИ ТАКА...



НЕЩО МНОГО ВАЖНО ЗА ДРЕВНИТЕ ХОРА –
ТЕ НЕ ПРИНАДЛЕЖАЛИ КЪМ ЕДИН И СЪЩ ВИД.

ДНЕС ХОРАТА ПО ЦЕЛИЯ СВЯТ МОЖЕ И
ДА ИЗГЛЕЖДАТ РАЗЛИЧНО И ДА ГОВОРЯТ
РАЗЛИЧНИ ЕЗИЦИ, НО СЕ ЧИСЛЯТ КЪМ
ЕДИН ВИД – НОМО SAPIENS.



КОЕТО Е УДИВИТЕЛНО... ВСЕ ПАК ИМА РАЗЛИЧНИ ВИДОВЕ МРАВКИ, ЗМИИ И МЕЧКИ...
ЗАЩО ТОГАВА НЯМА РАЗЛИЧНИ ВИДОВЕ ХОРА?



ВСЪЩНОСТ ПРЕДИ ОКОЛО
50 000 Г. ПЛАНЕТАТА НИ
БИЛА ДОМ НА ПОНЕ ШЕСТ
РАЗЛИЧНИ ЧОВЕШКИ ВИДА.
НА ЕДИН ОСТРОВ ЖИВЕЕЛИ
ИСТИНСКИ ЛИЛИПУТИ...

ЗЪН
ЗЪН!

??

ИЗВИНЕТЕ!
НЯКОЙ МЕ
ТЪРСИ.

ЗДРАВЕЙ, ЧИЧО ЮВАЛ!

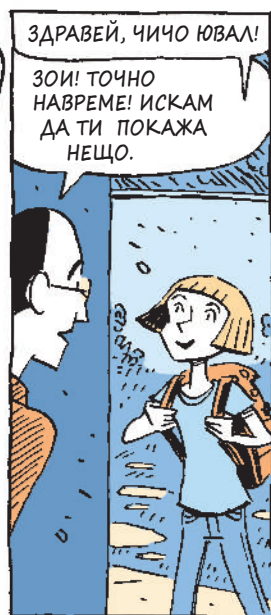
ЗОИ! ТОЧНО
НАВРЕМЕ! ИСКАМ
ДА ТИ ПОКАЖА
НЕЩО.

НАСТОЛНА ИГРА?

ИЗГЛЕЖДА
ЗАБАВНО!
МОЖЕ ЛИ ДА
Я ПРОБВАМЕ?

РАЗБИРА СЕ!

СИГУРЕН СЪМ, ЧЕ
ЩЕ ТИ ХАРЕСА!



НОМО ERECTUS

ПРЯКОР: ИЗПРАВЕН ЧОВЕК



ЧОВЕШКОТО СЕМЕЙСТВО ПРЕДИ 50 000 ГОДИНИ

- Разпространение: Цяла Азия. **+5**
- Съществуване: От 2 000 000 години допреди 50 000 г. **+7**
- Особености: Най-дълго оцеляващият вид от рода Номо. **+8**
- Силни страни: Първ използва огъня и изработва оръжия за лов... **+6**
- Слаби страни: Изработва едни и същи оръжия в продължение на стотици хиляди години. **-2**

НОМО NEANDERTHALENSIS

ПРЯКОР: НЕАНДЕРТАЛЕЦ



ЧОВЕШКОТО СЕМЕЙСТВО ПРЕДИ 50 000 ГОДИНИ

- Разпространение: Европа и Западна Азия. **+6**
- Съществуване: От 400 000 допреди 30 000 г. **+3**
- Особености: Много голям мозък и мускули. **+4**
- Силни страни: Устойчив на студ. Грижел се за старите и болните. **+6**
- Слаби страни: Ужасен имидж. Чест прицел на подигравки. **-1**

НОМО LUZONENSIS

ПРЯКОР: ЧОВЕК ОТ ОСТРОВ ЛУСОН



ЧОВЕШКОТО СЕМЕЙСТВО ПРЕДИ 50 000 ГОДИНИ

- Разпространение: Лусон, Филипините. **+1**
- Съществуване: От 700 000 допреди 50 000 г. **+5**
- Особености: Последен излиза на сцената – открит едва през 2019 г. **+1**
- Силни страни: Адаптиран към живот в тропическите гори. **+6**
- Слаби страни: Пълна липса на рекламна стратегия. **-2**

НОМО DENISOVENSIS

ПРЯКОР: ДЕНИСОВ ЧОВЕК



ЧОВЕШКОТО СЕМЕЙСТВО ПРЕДИ 50 000 ГОДИНИ

- Разпространение: Сибир, Източна Азия. **+3**
- Съществуване: От 300 000 допреди 50 000 г. **+2**
- Особености: Много потаен. Научили сме за него от едничка кост от пръст. **+2**
- Силни страни: Много общителен. Преспивал е със сапиенци и неандерталци. **+5**
- Слаби страни: Пъхал си пръстите на странни места. **-1**

НОМО SAPIENS

ПРЯКОР: РАЗУМЕН ЧОВЕК



ЧОВЕШКОТО СЕМЕЙСТВО ПРЕДИ 50 000 ГОДИНИ

- Разпространение: Навсякъде, дори на Луната. **+10**
- Съществуване: Отпреди 300 000 до днес. Може да е изчезнал до 2100 г. **+4**
- Особености: Мисли се за по-умен от всички. **+0**
- Силни страни: Умело изработва сечива – от четки за зъби до интерконтинентални ядрени ракети. **+10**
- Слаби страни: Огромно его. Склонност да вярва в пълни глупости. **-3**

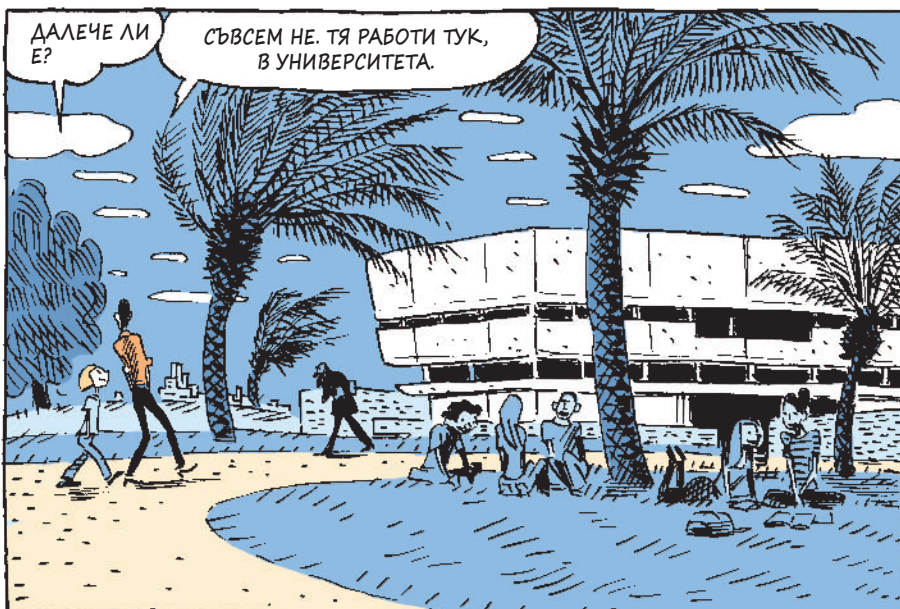
НОМО FLORESIENSIS

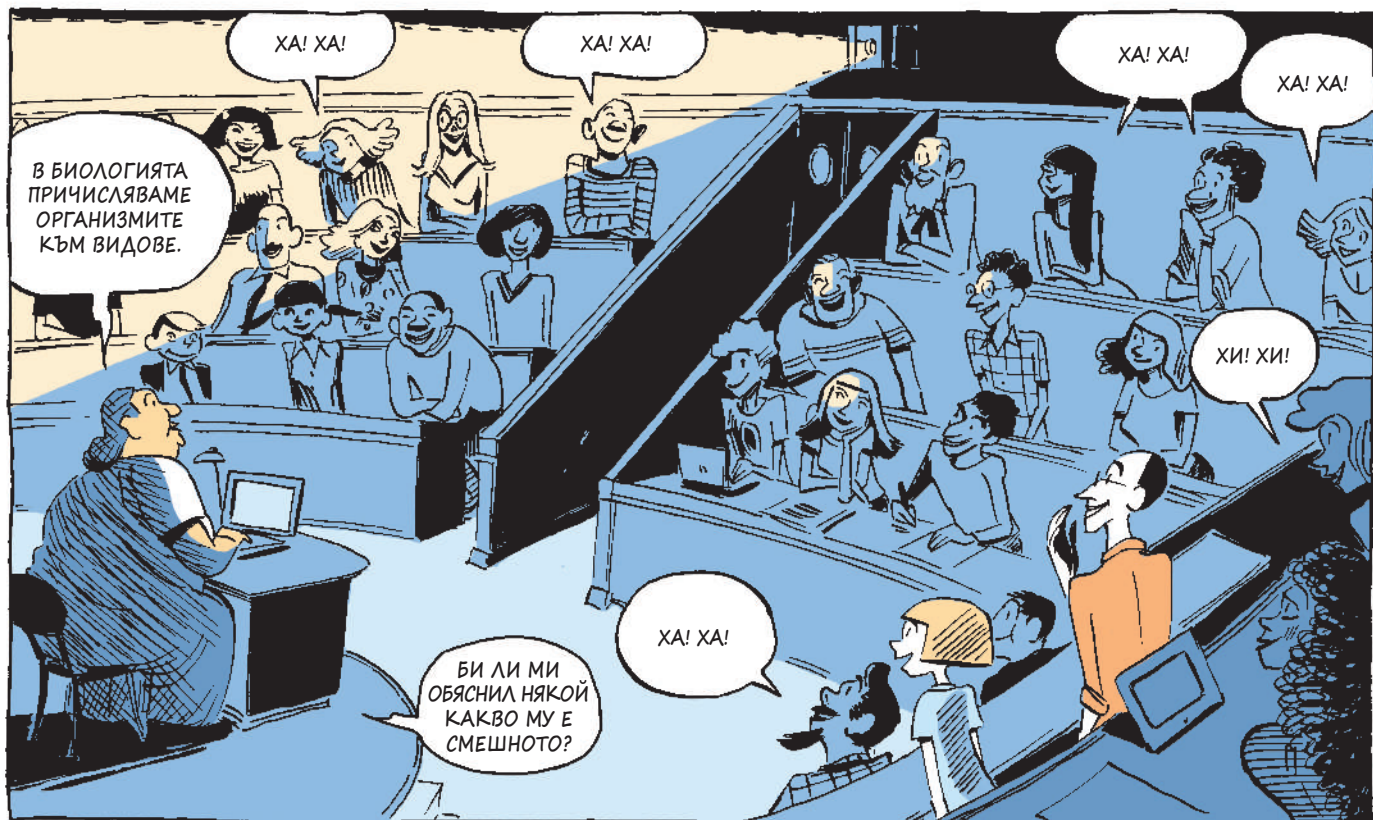
ПРЯКОР: ЧОВЕК ОТ ФЛОРЕС, ХОБИЯТЪ



ЧОВЕШКОТО СЕМЕЙСТВО ПРЕДИ 50 000 ГОДИНИ

- Разпространение: Остров Flores, Индонезия. **+1**
- Съществуване: От 800 000 допреди 50 000 г. **+3**
- Особености: Истинско джудже. Ръст 1 метър, тегло – 25 килограма. **+2**
- Силни страни: Ловувал слонове-джуджета и гигантски гуцери. **+4**
- Слаби страни: Домошар. Никога не е напуснал острова. **-1**







ОПА! МАЙ СЪМ СБЪРКАЛА КАДЪРА.



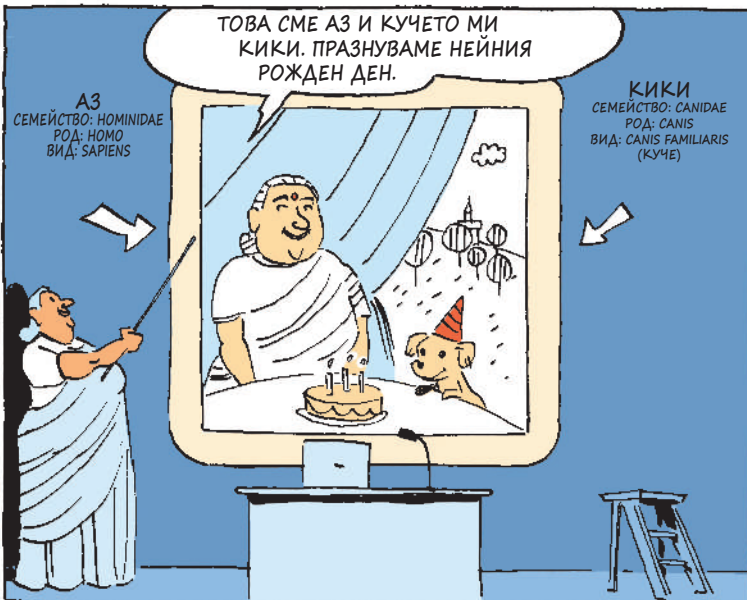
МИСЛЕХ, ЧЕ СЪМ GI ПРОВЕРИЛА... СНИМКИТЕ ОТ ЛЯТНАТА МИ ВАКАНЦИЯ НЕ БИ ТРЯБВАЛО ДА СА ТУК.

АМА ЧЕ РАБОТА! ВСИЧКО СЕ Е ОБЪРКАЛО!



НЯМА ЗНАЧЕНИЕ. ТАЗИ СНИМКА ВСЪЩНОСТ ЩЕ СВЪРШИ РАБОТА.

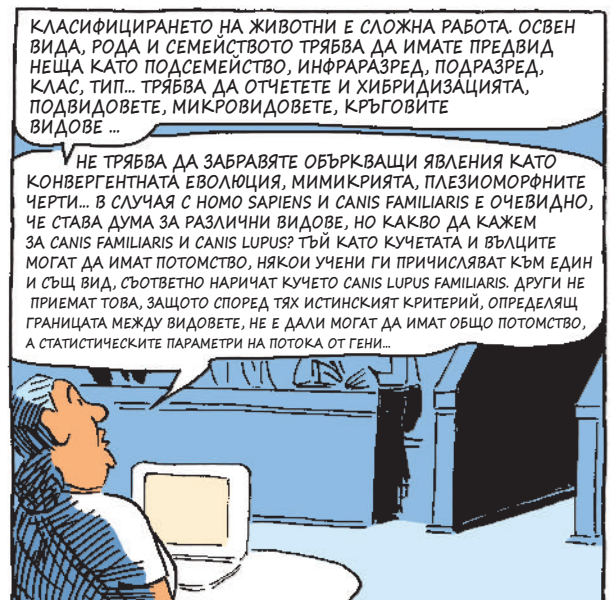
НЕКА САМО ДОБАВЯ НЕЩО НА ДЪСКАТА.



ТОВА СМЕ АЗ И КУЧЕТО МИ КИКИ. ПРАЗНУВАМЕ НЕЙНИЯ РОЖДЕН ДЕН.

АЗ
СЕМЕЙСТВО: HOMINIDAE
РОД: HOMO
ВИД: SAPIENS

КИКИ
СЕМЕЙСТВО: CANIDAE
РОД: CANIS
ВИД: CANIS FAMILIARIS
(КУЧЕ)



КЛАСИФИЦИРАНЕТО НА ЖИВОТНИ Е СЛОЖНА РАБОТА. ОСВЕН ВИДА, РОДА И СЕМЕЙСТВОТО ТРЯБВА ДА ИМАТЕ ПРЕДВИД НЕЩА КАТО ПОДСЕМЕЙСТВО, ИНФРАРАЗРЕД, ПОДРАЗРЕД, КЛАС, ТИП... ТРЯБВА ДА ОТЧЕТЕТЕ И ХИБРИДИЗАЦИЯТА, ПОДВИДОВЕТЕ, МИКРОВИДОВЕТЕ, КРЪГОВИТЕ ВИДОВЕ ...

НЕ ТРЯБВА ДА ЗАБРАВЯТЕ ОБЪРКВАЩИ ЯВЛЕНИЯ КАТО КОНВЕРГЕНТНАТА ЕВОЛЮЦИЯ, МИМИКРИЯТА, ПЛЕЗИОМОРФНИТЕ ЧЕРТИ... В СЛУЧАЯ С HOMO SAPIENS И CANIS FAMILIARIS Е ОЧЕВИДНО, ЧЕ СТАВА ДУМА ЗА РАЗЛИЧНИ ВИДОВЕ, НО КАКВО ДА КАЖЕМ ЗА CANIS FAMILIARIS И CANIS LUPUS? ТЪЙ КАТО КУЧЕТАТА И ВЪЛЦИТЕ МОГАТ ДА ИМАТ ПОТОМСТВО, НЯКОИ УЧЕНИ GI ПРИЧИСЛЯВАТ КЪМ ЕДИН И СЪЩ ВИД, СЪОТВЕТНО НАРИЧАТ КУЧЕТО CANIS LUPUS FAMILIARIS. ДРУГИ НЕ ПРИЕМАТ ТОВА, ЗАЩОТО СПОРЕД ТЯХ ИСТИНСКИЯТ КРИТЕРИЙ, ОПРЕДЕЛЯЩ ГРАНИЦАТА МЕЖДУ ВИДОВЕТЕ, НЕ Е ДАЛИ МОГАТ ДА ИМАТ ОБЩО ПОТОМСТВО, А СТАТИСТИЧЕСКИТЕ ПАРАМЕТРИ НА ПОТОКА ОТ ГЕНИ...



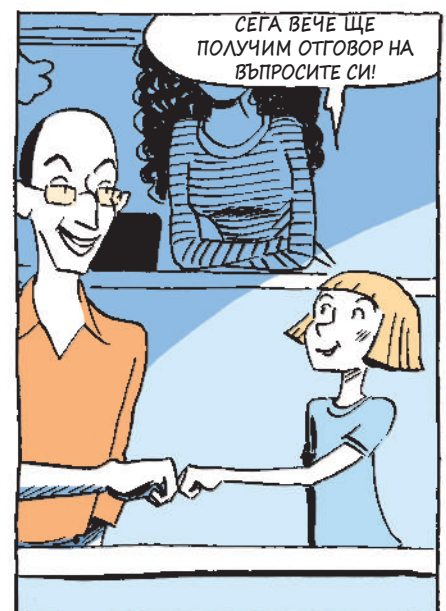
ТОВА ИЗОБЩО НЕ ГО РАЗБИРАМ. ГОВОРИ МНОГО СЛОЖНО...

ТАКА Е!
И АЗ СЕ ОБЪРКАХ ...



ИЗВИНЕТЕ, ПРОФЕСОРЕ, ДАЛИ ЩЕ Е ВЪЗМОЖНО ДА ГОВОРИТЕ МАЛКО ПО-ПРОСТО, ТАКА ЧЕ ДОРИ ЕДИН ИСТОРИК ДА МОЖЕ ДА РАЗБЕРЕ? ЩЕ БЪДЕ ОТ ПОЛЗА И ЗА ДРУГИ - НАПРИМЕР ПЛЕМЕНИЦАТА МИ...

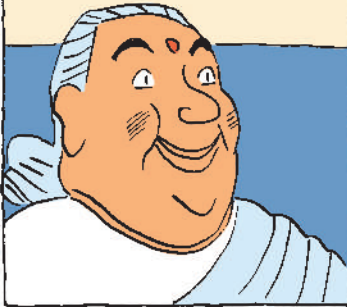
О, ПРОСТЕТЕ! СЪВСЕМ ЗАБРАВИХ ЗА ВАС ДВАМАТА. РАЗБИРА СЕ, ЩЕ ОПИТАМ ДА ГОВОРА ПО-РАЗБИРАЕМО!



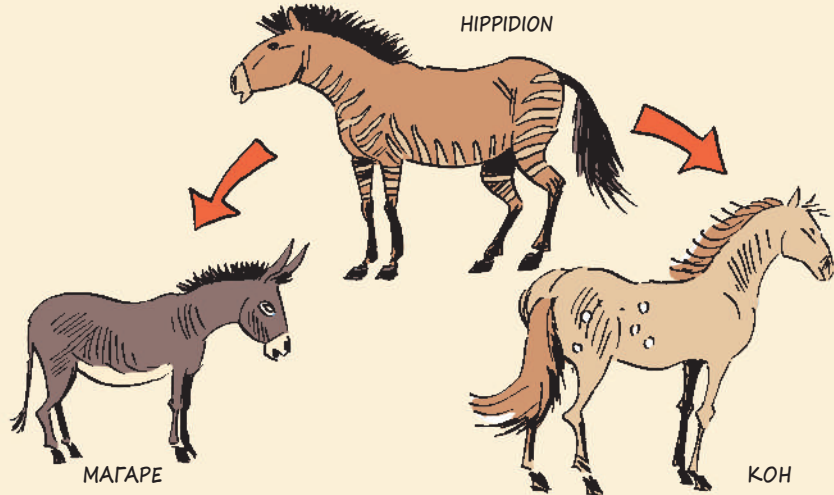
СЕГА ВЕЧЕ ЩЕ ПОЛУЧИМ ОТГОВОР НА ВЪПРОСИТЕ СИ!

ТА КАКТО КАЗВАХ... КАТО ИЗКЛЮЧИМ ТОВА, ЧЕ И ДВАМАТА СМЕ БОЗАЙНИЦИ, ЯСНО Е, ЧЕ С КИКИ НЯМАМЕ МНОГО ОБЩИ НЕЩА. НЕ СМЕ ОТ ЕДИН И СЪЩ ВИД.

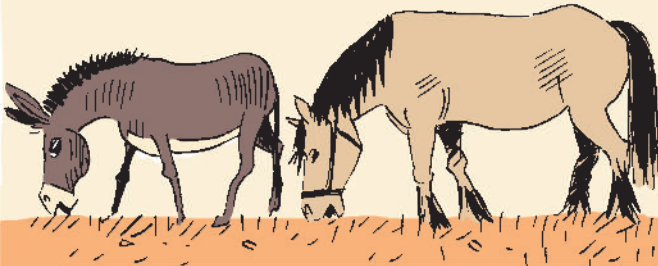
ДАЖЕ НЕ СПАДАМЕ КЪМ ЕДНО И СЪЩО СЕМЕЙСТВО!



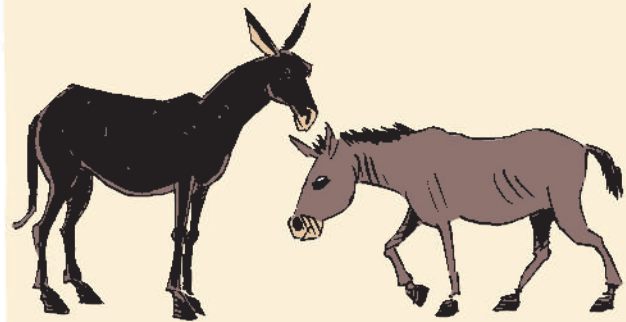
ОТ ДРУГА СТРАНА, ТОВА МАГАРЕ И ТОЗИ КОН ИМАТ ДОСТА ОБЩИ ЧЕРТИ. ВСЪЩНОСТ ТЕ ИМАТ ОБЩ ПРЕДШЕСТВЕНИК, НАРЕЧЕН HIPPIDION.



ЖИВОТНИТЕ СПАДАТ КЪМ ЕДИН И СЪЩ ВИД, КОГАТО В ЕСТЕСТВЕНИ УСЛОВИЯ ИМАТ ОБЩО ПОТОМСТВО, КОЕТО НЕ Е БЕЗПЛОДНО. ТАЗИ КОБИЛА И ТОВА МАГАРЕ, ИЗГЛЕЖДА, НЕ СИ ПАДАТ ОСОБЕНО ЕДИН ПО ДРУГ...



ЩЕ СЕ ЧИФТОСАТ, АКО БЪДАТ ПРИНУДЕНИ, НО В РЕЗУЛТАТ ЩЕ СЕ РОДЯТ МУЛЕТА И КАТЪРИ, КОИТО СА БЕЗПЛОДНИ.



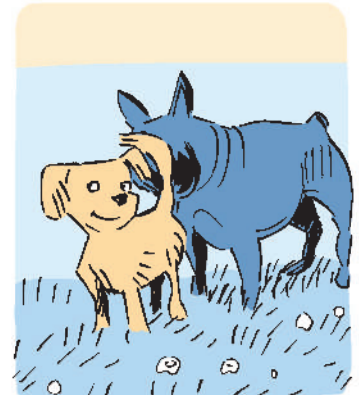
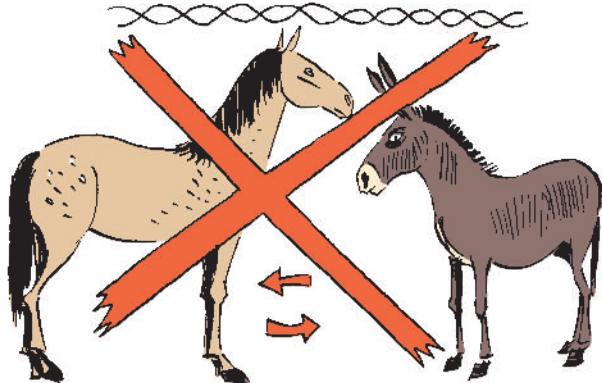
МУЛЕ: РЕЗУЛТАТ ОТ ЧИФТОСВАНЕ НА МАГАРЕ С КОБИЛА.

КАТЪР: РЕЗУЛТАТ ОТ ЧИФТОСВАНЕ НА ЖРЕБЕЦ С МАГАРИЦА.

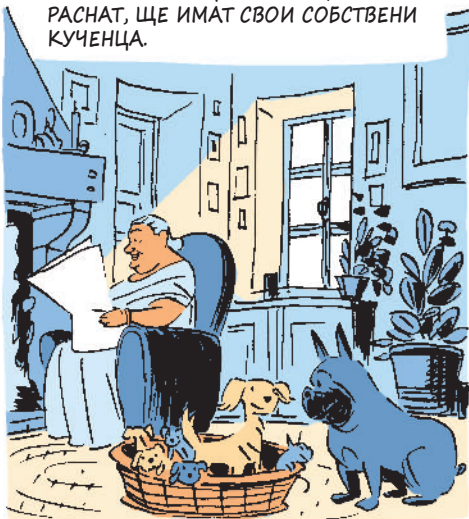
ТОВА ОЗНАЧАВА, ЧЕ МУТАЦИИТЕ В МАГАРЕШКАТА ДНК НЕ МОГАТ ДА СЕ ПРЕХВЪРЛЯТ В КОНСКАТА И ОБРАТНО. ЗАТОВА ГИ ПРИЧИСЛЯВАМЕ КЪМ РАЗЛИЧНИ ВИДОВЕ, ПОЕЛИ ПО СОБСТВЕН ЕВОЛЮЦИОНЕН ПЪТ. КОЛКОТО ПОВЕЧЕ СЕ ТРУПАТ МУТАЦИИТЕ, ТОЛКОВА ПО-РАЗЛИЧНИ ЩЕ СТАВАТ ТЕ.

ОХ! ТОВА ПАК Е КИКИ – НОВА ГРЕШКА... ОБАЧЕ ТОЧНО ТОВА НИ ТРЯБВАШЕ!

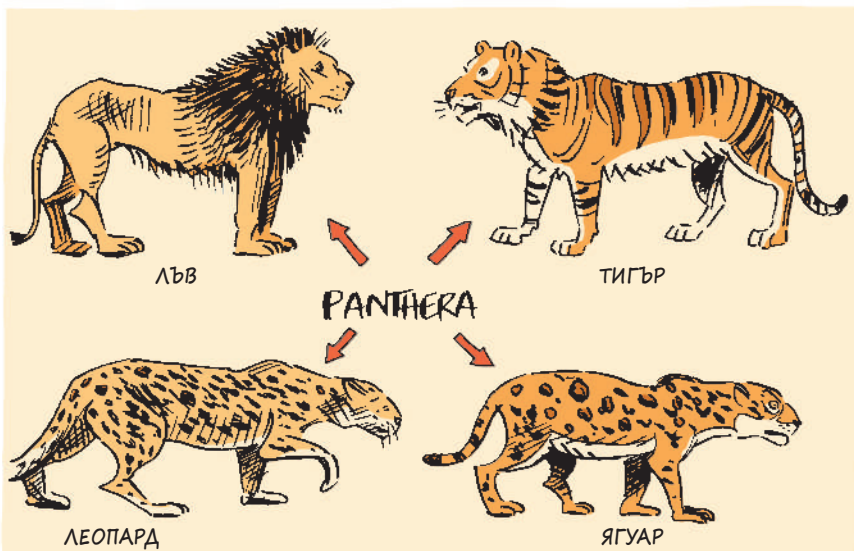
ВИЖДАТЕ ЛИ КОЛКО РАЗЛИЧНИ ИЗГЛЕЖДАТ КИКИ И ОНЗИ БУЛДОГ? ВЪПРЕКИ ТОВА ТЕ СПАДАТ КЪМ ЕДИН И СЪЩ ВИД И СПОДЕЛЯТ ОБЩ ГЕНЕТИЧЕН ЗАПАС.



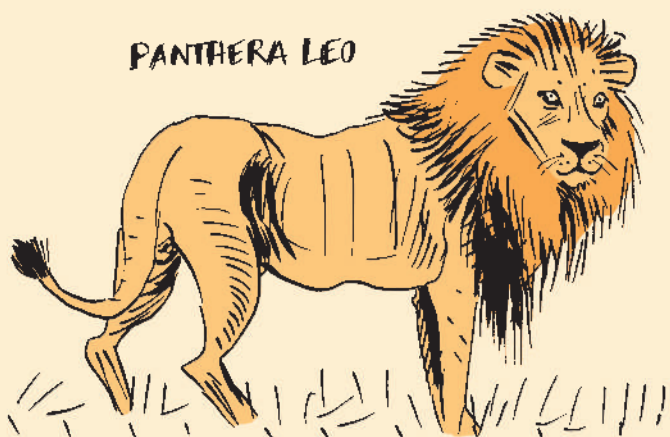
ТЕ С УДОВОЛСТВИЕ БИХА СЕ ЧИФТОСАЛИ, А КУЧЕНЦАТА ИМ, ЩОМ ПОРАСНАТ, ЩЕ ИМАТ СВОИ СОБСТВЕНИ КУЧЕНЦА.



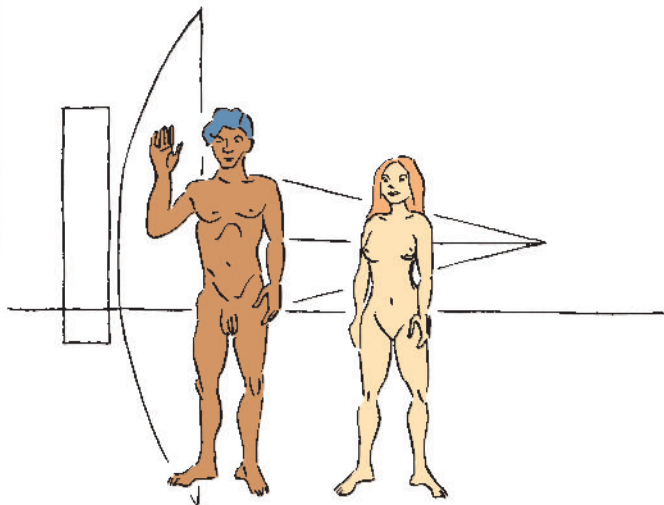
СВЪРЗАНИ ВИДОВЕ С ПРЕДШЕСТВЕНИК СЕ ГРУПИРАТ ПОД НАЗВАНИЕТО „РОД“.



НИЕ, БИОЛОЗИТЕ, ОБОЗНАЧАВАМЕ ОРГАНИЗМИТЕ С ЛАТИНСКО ИМЕ ОТ ДВЕ ЧАСТИ – ПЪРВО РОДА, СЛЕД ТОВА ВИДА. ЛЪВОВЕТЕ НАПРИМЕР СЕ НАРИЧАТ PANTHERA LEO, ВИДЪТ Е LEO, А РОДЪТ – PANTHERA.



ВСИЧКИ ТУК СА HOMO SAPIENS: НИЕ СМЕ ОТ РОДА HOMO, КОЕТО ОЗНАЧАВА „ЧОВЕК“, А ВИДЪТ НИ Е SAPIENS, КОЕТО ОЗНАЧАВА „РАЗУМЕН“.



В ДНЕШНИЯ СВЯТ ХОРАТА ИЗГЛЕЖДАТ РАЗЛИЧНО. НЯКОИ ИМАТ ТЪМНА КОЖА, ДРУГИ – СВЕТЛА. НЯКОИ ИМАТ ПРАВА КОСА, ДРУГИ – КЪДРАВА. НЯКОИ СА МНОГО ВИСОКИ, ДРУГИ – НИСКИ.



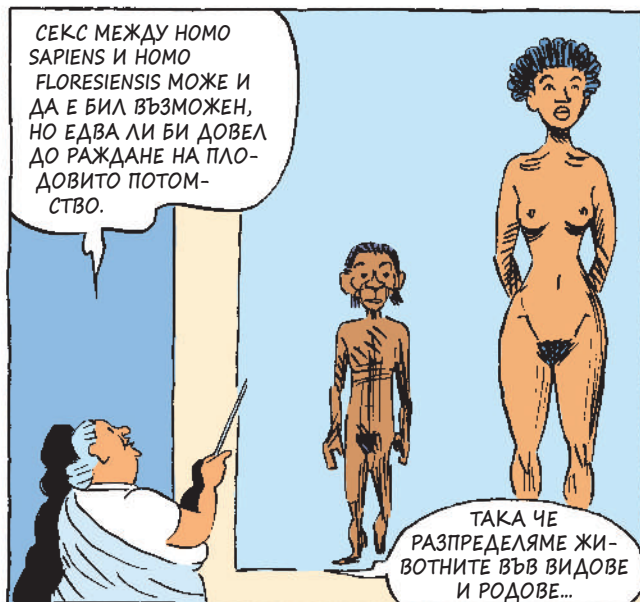
ВСИЧКИ РАЗЛИЧИЯ, КОИТО ДНЕС НИ СЕ ВИЖДАТ ВАЖНИ – ФРАНЦУЗИ И ГЕРМАНЦИ, ХРИСТИЯНИ И МЮСЮЛМАНИ, ЧЕРНИ И БЕЛИ, – СА СЪВСЕМ СКОРОШНИ И НЯМАТ ГОЛЯМО ВЛИЯНИЕ ВЪРХУ ЧОВЕШКАТА ЕВОЛЮЦИЯ.



ДНЕС БЯЛ ХРИСТИЯНИН ГЕРМАНЕЦ МОЖЕ ДА ИМА СЕКСУАЛНА ВРЪЗКА С ЧЕРНОКОЖА МЮСЪЛМАНСКА ЖЕНА ФРАНЦУЗОЙКА И ТЕ ДА ИМАТ ДЕЦА, КОИТО ДА ПРЕДАДАТ СЪЧЕТАНИЯ ИМ ГЕНЕТИЧЕН КОД НА ИДНИТЕ ПОКОЛЕНИЯ.



ДНЕС НИЕ СМЕ ЕДИНСТВЕНИЯТ ОСТАНАЛ ВИД ОТ РОДА НОМО. НЯКОГА Е ИМАЛО МНОГО ДРУГИ, НАПРИМЕР ДЖУДЖЕТО НОМО FLORESIENSIS. ТЯХНОТО ИМЕ ЗНАЧИ „ЧОВЕК ОТ ОСТРОВ ФЛОРЕС“.

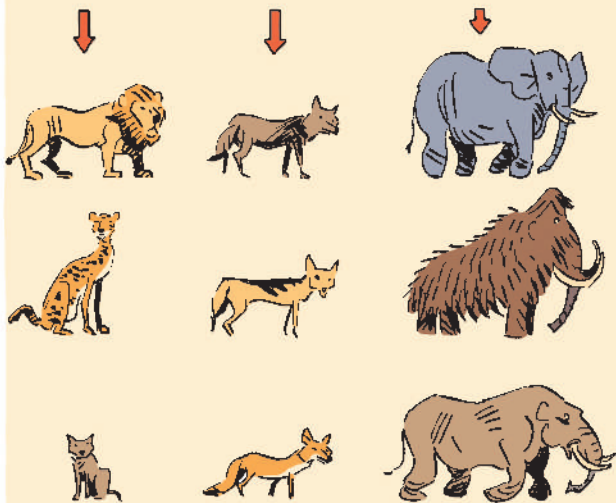


... СЛЕД ТОВА РАЗПРЕДЕЛЯМЕ РОДОВЕТЕ В СЕМЕЙСТВА.

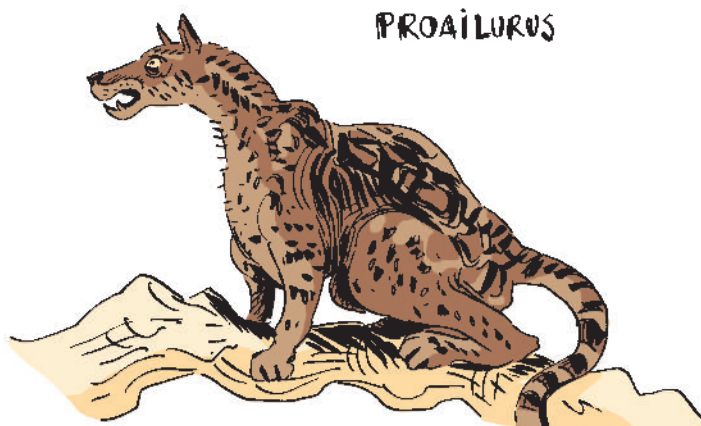
КОТКОВИ

КУЧЕВИ

СЛОНОВЕ

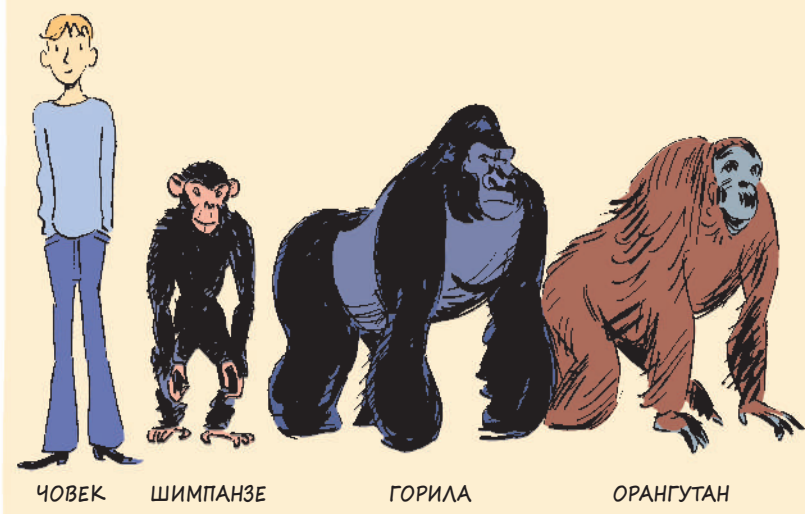


ВСИЧКИ ЧЛЕНОВЕ НА ДАДЕНО СЕМЕЙСТВО ИМАТ ОБЩ ПРЕДШЕСТВЕНИК.



НАПРИМЕР ДРЕБНАТА ДОМАШНА КОТКА И ОГРОМНИЯТ ЛЪВ ИМАТ ОБЩ ПРЕДШЕСТВЕНИК – PROAILURUS, – ЖИВЯЛ ПРЕДИ 25 МЛН. ГОД.

ХОРАТА СЪЩО СИ ИМАТ СЕМЕЙСТВО – ЧОВЕКООДОБНИ.



ТОВА, ЧЕ ХОРАТА СИ ИМАТ СЕМЕЙСТВО, Е БИЛА ЕДНА ОТ НАЙ-СТРОГО ПАЗЕНИТЕ ТАЙНИ В ИСТОРИЯТА. ДЪЛГО ВРЕМЕ НОМО SAPIENS ПРЕДПОЧИТАЛ ДА СЕ РАЗГЛЕЖДА КАТО РАЗЛИЧЕН ОТ ДРУГИТЕ ЖИВОТНИ. СИРАК БЕЗ СЕМЕЙСТВО, БРАТЯ И СЕСТРИ, БРАТОВЧЕДИ...

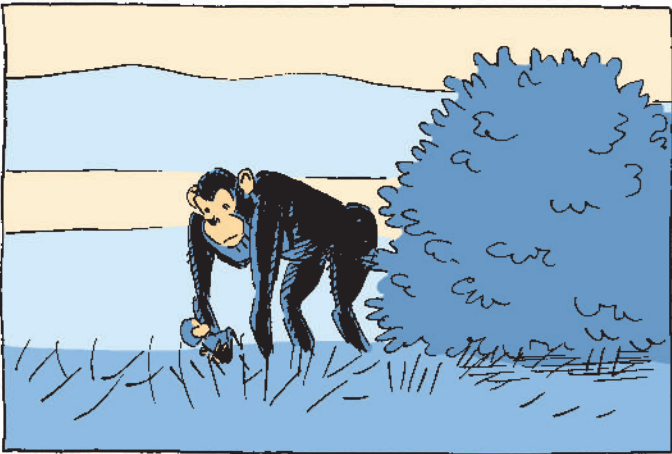
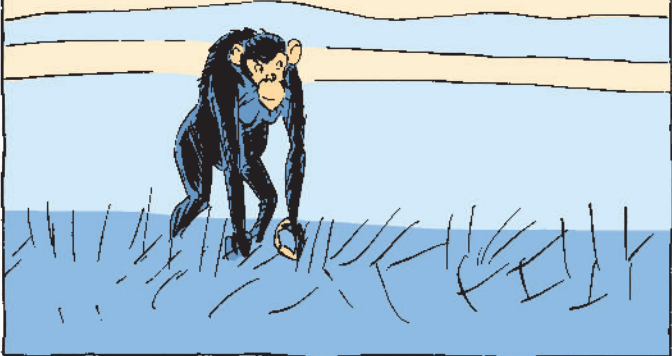
И ОПРЕДЕЛЕНО БЕЗ РОДИТЕЛИ.



НЕЗАВИСИМО ДАЛИ ВИ ХАРЕСВА, СИ ИМАМЕ ГОЛЯМО - И ШУМНО! - СЕМЕЙСТВО.



НАЙ-БЛИЗКИТЕ НИ РОДНИНИ СА ШИМПАНЗЕТАТА. ТОВА БИ МОГЛО ДА СЕ СЛУЧИ ПРЕДИ 6 МИЛИОНА ГОДИНИ.



КОЛКО ХУБАВИ ДЕЧИЦА СИ ИМАТЕ...

ПРЕДИ 6 МИЛИОНА ГОДИНИ ТАЗИ ЖЕНСКА Е ИМАЛА ДВЕ ДЪЩЕРИ.

ЕДНАТА Е ПРЕДШЕСТВЕНИК НА ШИМПАНЗЕТАТА...



А ТАЗИ Е НАШАТА ПРАПРАПРАБАБА...



ШЕСТИ СЕЗОН

ПО-РАНО В

ПЪРВИ СЕЗОН

МНОГОКЛЕТЪЧНИТЕ
ОРГАНИЗМИ
ИЗОБРЕТАВАТ
СЕКСА!

ТАЗИ ПЪРВА
ЦЕЛУВКА БЕШЕ
НЕЗАБРАВИМА!



НАЙ-ВЕЛИКОТО ШОУ НА ЗЕМЯТА!

ПО-РАНО В

ТРЕТИ СЕЗОН

ИЗМИРАНЕТО НА
ДИНОЗАВРИТЕ!

ВСИЧКИ СИ
МИСЛЕХА, ЧЕ Т. РЕХ ЩЕ
ПРЕГАЗИ КОНКУРЕНЦИЯТА
В ТОЗИ СЕЗОН! НИКОЙ ОБАЧЕ НЕ
ОЧАКВАШЕ ОНЗИ АСТЕРОИД,
НАЛИ?

ИЗНЕНАДА:
ПОБЕДИТЕЛ
СЪМ АЗ!



ПРЕДИ ОКОЛО 2 МЛН. ГОДИНИ.

ДОБРЕ ДОШЛИ В НОВИЯ СЕЗОН НА „ЕВОЛЮЦИЯ“, НАЙ-ВЕЛИКОТО ШОУ НА ЗЕМЯТА!

ВИЕ СТЕ НАШИТЕ ДЕВЕТ ДВОЙКИ, ОТГОВОРИЛИ НА ПРЕДИЗВИКАТЕЛСТВОТО ДА НАПУСНАТ АФРИКА, ЗА ДА ЗАСЕЛЯТ НОВИ, НЕИЗСЛЕДВАНИ ТЕРИТОРИИ. ЗА ДА УСПЕЕТЕ, ЩЕ ТРЯБВА ДА СЕ ПРИСПОСОБИТЕ КЪМ РАЗЛИЧЕН КЛИМАТ, СРЕДА И ХРАНА!

ПЪРВИЯТ ЕПИЗОД ЗАПОЧВА В ЗАДНИЯ ВИ ДВОР - ИЗТОЧНА АФРИКА.

ВСИЧКИ ПОЛУЧАВАТЕ РАВЕН СТАРТ - ВСИЧКИ СТЕ ХОРА.

ВСИЧКИ ВЗЕХТЕ СМЕЛОТО РЕШЕНИЕ ДА НАПУСНЕТЕ ПОЗНАТИТЕ ВИ ЗЕМИ. НЕ СЕ ЗАБЛУЖДАВАЙТЕ - ДО КРАЯ НА ТОЗИ СЕЗОН ЩЕ СЕ ПРОМЕНИТЕ. МНОЖЕСТВОТО ПРЕДИЗВИКАТЕЛСТВА ПРЕД ВАС ЩЕ ПРОМЕНЯТ ВАШАТА ДНК, ТЯЛОТО И МОЗЪКА ВИ. ПОКОЛЕНИЕ СЛЕД ПОКОЛЕНИЕ ПОТОМЦИТЕ ВИ ЩЕ ЕВОЛУИРАТ В ОТГОВОР НА ПРОМЕНИТЕ В ХРАНАТА И КЛИМАТА... ЩЕ СЕ ПРЕВЪРНЕТЕ В ЕДИН НОВ ВИД.

ГОТОВИ ЛИ СТЕ? ПО МЕСТАТА, ГОТОВИ, СТАРТ!